

# INDICE

## 1 IL VALORE MAGICO DELLA SCRITTURA 5

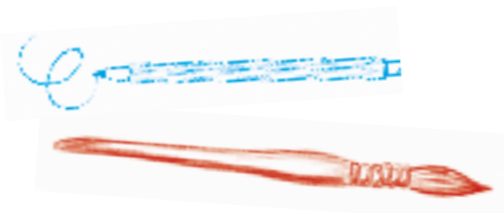
## 2 UN PO' DI DISTINZIONI 10

- La calligrafia 10
- La tipografia 11
- Dal lettering... 14
- ... al brush lettering 16



## 3 GLI STRUMENTI DEL BRUSH LETTERING 19

- La matita, la gomma e il righello 19
- La carta 20
- Le brush pen 21



## 4 PREPARIAMOCI A SCRIVERE 22

- Controlla la postura 22
- Impugna correttamente la tua brush pen 23
- Gestisci la pressione del tratto 24
- Esercitati sui tratti base 24
- Si scrive sempre con due mani 25
- Pratica, ripetizione e pazienza 25
- Monitora i progressi 26



## 5 SCOPRIAMO I TRATTI BASE 29

Trasforma i tuoi esercizi 36



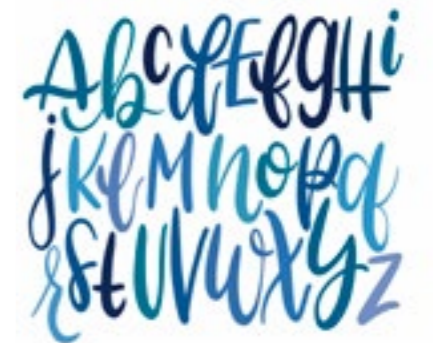
## 6 LE LETTERE MINUSCOLE 39

- Le lettere minuscole in stile classico 40
- Realizza una carta da pacchi personalizzata 50
- Il bounce lettering 52



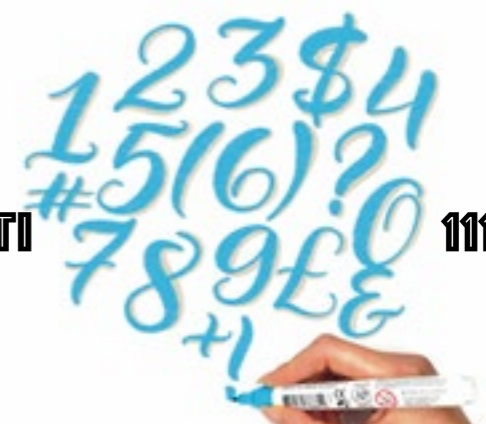
## 7 LE LETTERE MAIUSCOLE E I NUMERI 62

- Le maiuscole "classiche" 64
- Le maiuscole "moderne" 69
- Trasforma i tuoi esercizi 80
- I numeri e i segni di punteggiatura 85



## 8 NON SOLO SINGOLE LETTERE 92

Crea il tuo primo biglietto hand made 106



## 9 GIOCHIAMO CON GLI ALFABETI 111

le lettere del quinto gruppo



le lettere del sesto gruppo



#### Quinto gruppo: a, d, g, q

Anche nel quinto gruppo l'ovale è il tratto principale, al quale viene aggiunta una curva verso il basso (*underturn* in inglese) come nella A, ovvero un occhio verso il basso (*descending loop* in inglese). Ricorda che il tratto ascendente di entrata serve per collegare la lettera alla precedente, ma in alcuni casi anche alla successiva, come nella G e nella Q.

#### Sesto gruppo: p, b

Nel sesto gruppo ci sono le lettere che hanno al loro interno l'ovale al contrario (ovvero in senso orario). Come puoi vedere sia la P che la B utilizzano il tratto ascendente di entrata anche come tratto di collegamento con la lettera successiva. Ricordati che non è sempre obbligatorio collegare le lettere tra loro, ti dirò di più: in alcuni casi è persino consigliabile lasciare le lettere separate seppure molto vicine. Lo vedremo più avanti nel capitolo dedicato alla formazione delle parole.

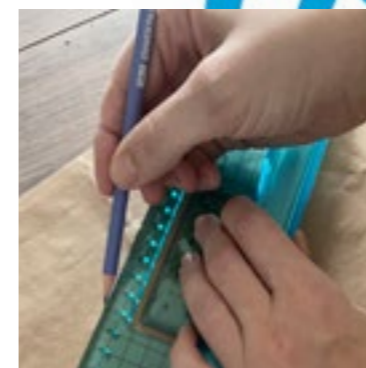


## Realizza una carta da pacchi personalizzata

Vuoi rendere ancor più speciale un regalo per una persona a cui tieni molto? Vuoi rendere i tuoi pacchi regalo davvero originali? Segui le istruzioni che ho preparato per te per realizzare una bellissima carta da pacchi partendo da un semplice foglio color cartone.



# nest wishes



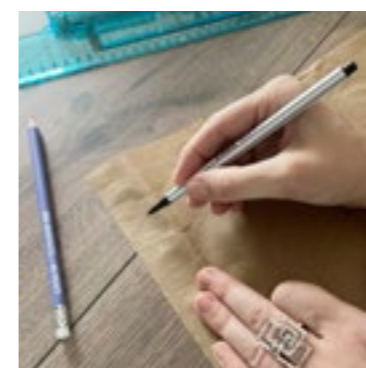
1. Traccia una linea obliqua sul tuo foglio con la matita, aiutandoti con il righello.



2. Prosegui tracciando linee parallele alla medesima distanza che ti serviranno da linee guida.



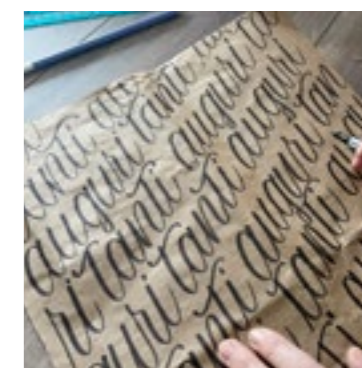
3. Continua fino a quando non hai riempito tutto il foglio.



4. Prendi la tua brush pen (nera o di un altro colore, a tuo piacimento) e comincia a scrivere.



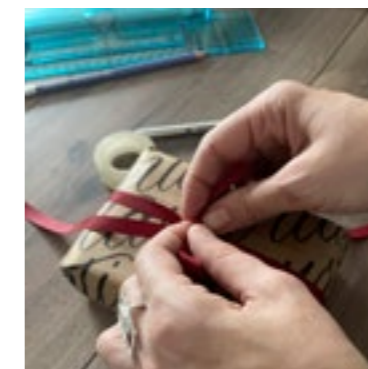
5. Scegli una frase breve come "tanti auguri" e ripetila nel tuo foglio.



6. Prosegui fino a quando tutto il foglio non sarà ricoperto dalle tue lettere.



7. Adesso puoi utilizzare la tua carta decorata per confezionare il tuo pacco regalo.



8. Aggiungi un bel nastro colorato e fai un bel fiocco.



9. Il tuo pacco è pronto!

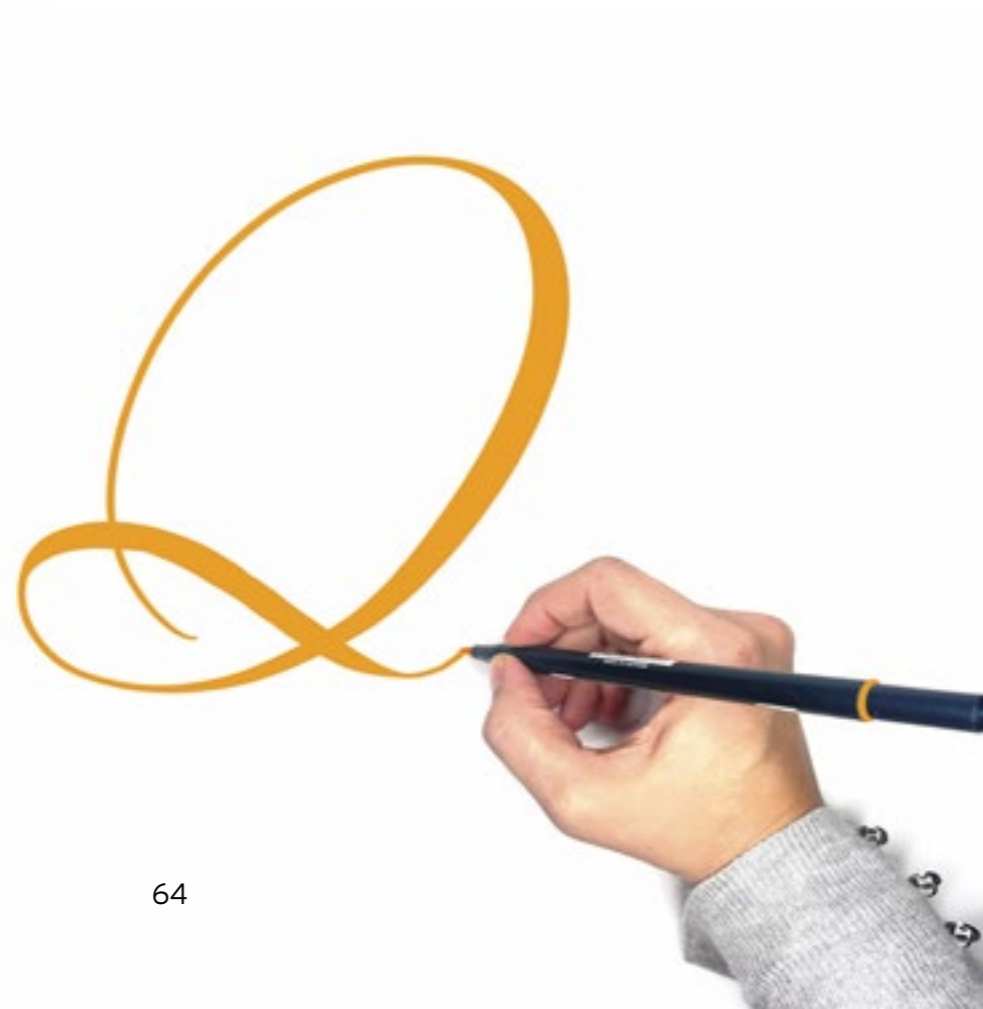
Le maiuscole, essendo sempre poste all'inizio della parola che si andrà a scrivere, si prestano a essere maggiormente ornate e quindi richiedono molta precisione e una certa sicurezza nel tratto. Fino a quando non sentirai di avere un sufficiente controllo della brush pen ti consiglio di limitarti all'escamotage di ingrandire le minuscole.

Appena vorrai, potrai metterti alla prova con gli alfabeti maiuscoli che ho preparato per te, alcuni più elaborati altri più semplici da realizzare.

Ti anticipo già che per alcuni potrai sostituire la brush pen con altri strumenti, come il pennello o un semplice evidenziatore.

### Le maiuscole "classiche"

Partiamo con la versione più "classica" delle maiuscole, da abbinare alle minuscole che abbiamo visto insieme nelle prime pagine del capitolo precedente.



Data:  
BRUSH PEN:  
CARTA:

TECNICA/STILE:  
NOTE:



Data:  
BRUSH PEN:  
CARTA:

TECNICA/STILO:  
NOTE:

