

CREAZIONI DI MODA

PROGETTARE
I CARTAMODELLI:
trasformare e adattare

Costruzione del cartamodello base del corpetto

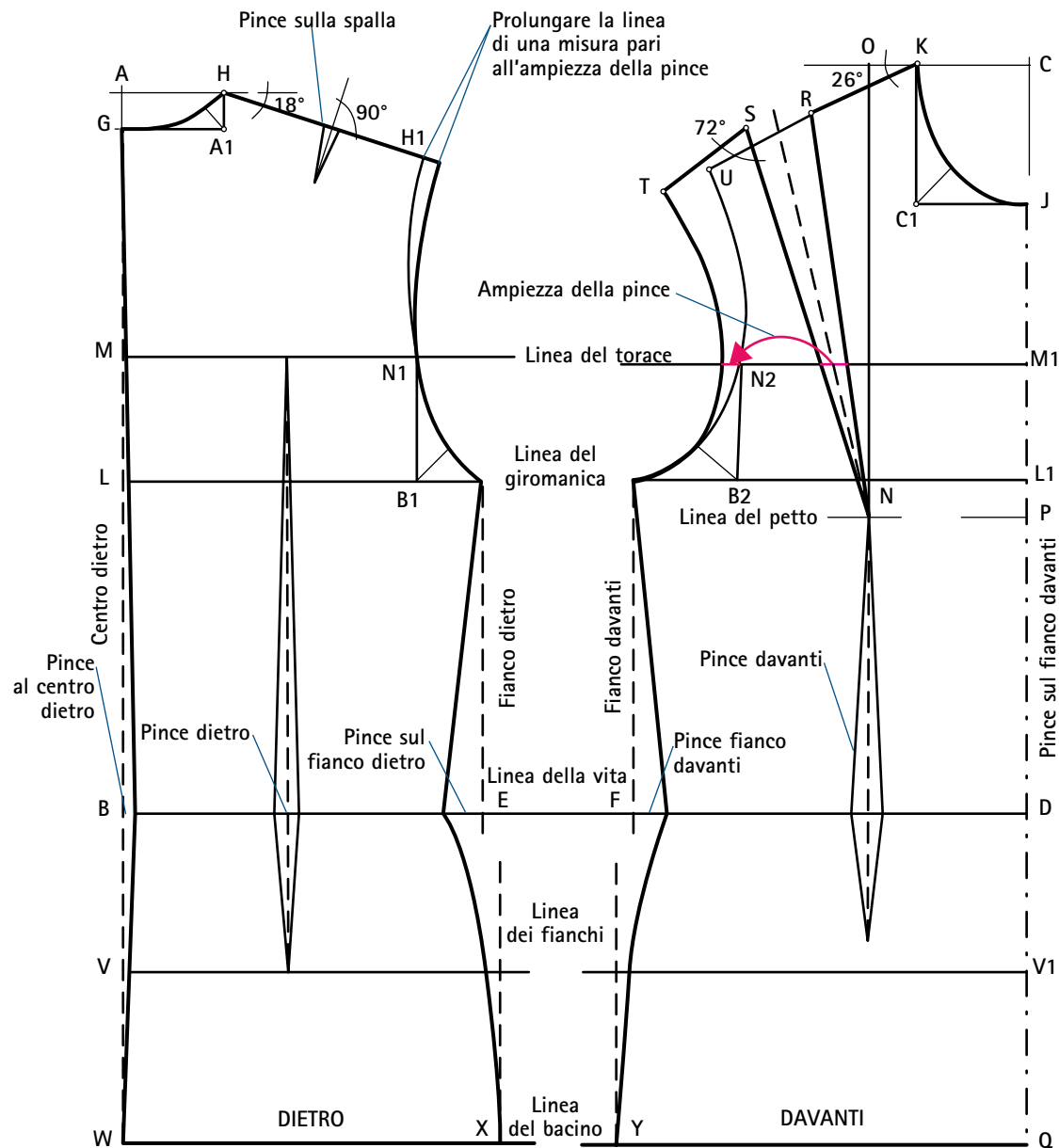


FIG. 1

BD: linea della vita
VV1: linea dei fianchi
WQ: linea del bacino

BV: altezza dei fianchi
BW: altezza del bacino
WX: larghezza bacino dietro
YQ: larghezza bacino davanti

Per maggiori informazioni sulle misure del corpo, e in particolare sul metodo da seguire per prenderle nella maniera corretta, vedere **Progettare i cartamodelli: le basi**, pag. 10-12.

Indipendentemente dal modello, è necessario per prima cosa tracciare il cartamodello del corpetto, con le misure della persona a cui il capo è destinato.

Prendiamo l'esempio seguente: AB = lunghezza dietro = 44 cm, DC = lunghezza davanti = 46 cm, BE + FD = circonferenza petto = 92 cm.

Fissare il piano di costruzione partendo dalle misure prese e iniziando sempre dalla linea centrale dietro: linea verticale pari a 44 cm. Tracciare poi le linee orizzontali della vita e della spalla.

1. La larghezza del dietro

Larghezza metà dietro = BE = circonferenza petto divisa per 4 meno 1 cm, cioè $(92 : 4) - 1 = 23 - 1 = 22$ cm.

2. La larghezza del davanti

Larghezza metà davanti = FD = circonferenza petto divisa per 4 più 1 cm, cioè $(92 : 4) + 1 = 23 + 1 = 24$ cm.

3. Lo scollo dietro

Per determinare una curva dello scollo perfettamente adatta al collo, dividere la circonferenza dello scollo per 16 per ottenere la profondità dello scollo AG e dividerla invece per 6 per ottenere larghezza AH.

Es. Circonferenza scollo = 38 cm

Profondità scollo = AG = $38 : 16 = 2,38$ cm

Larghezza scollo = AH = $38 : 6 = 6,3$ cm

Spostare 1,5 cm sulla bisettrice che passa per A1. Tracciare poi con la squadra la curva dello scollo.

4. Lo scollo davanti

Il calcolo della larghezza dello scollo davanti è identico a quello per lo scollo dietro (KC = AH = circonferenza scollo divisa per 6).

Per ottenere la profondità dello scollo davanti (CJ), dividere la circonferenza dello scollo per 6, quindi aggiungere 2 cm.

Es. Circonferenza scollo = 38 cm

Profondità scollo = CJ = $(38 : 6) + 2 = 6,3 + 2 = 8,3$ cm

Spostare 2,5 cm sulla bisettrice che passa per C1. Tracciare poi con la squadra la curva dello scollo.

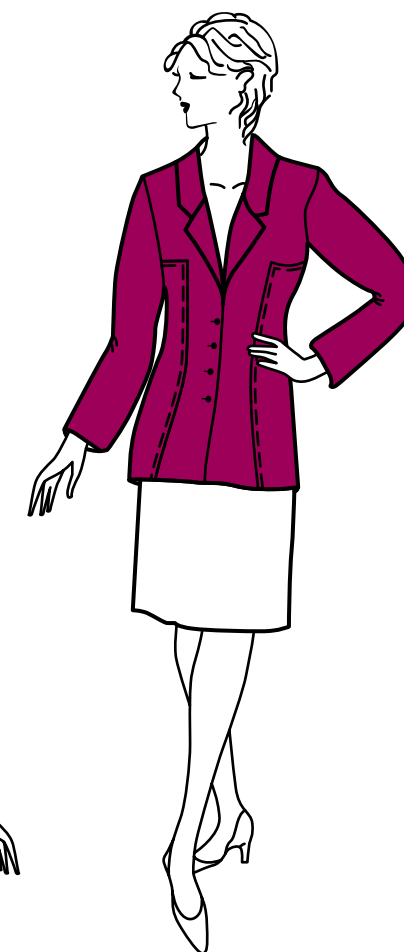
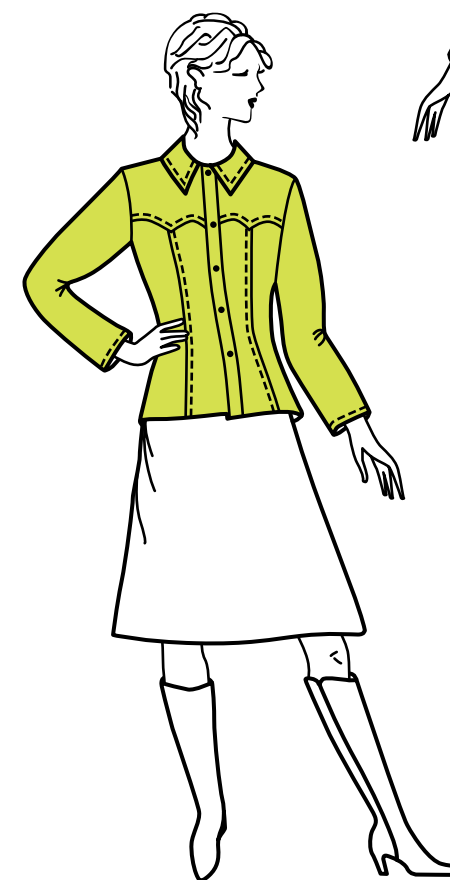
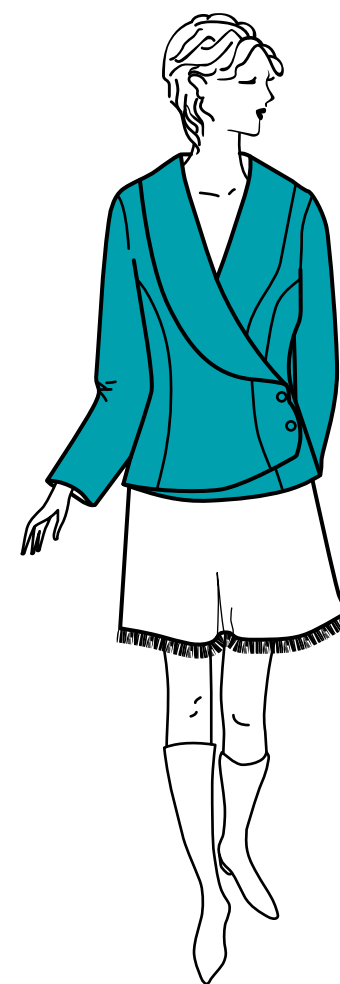
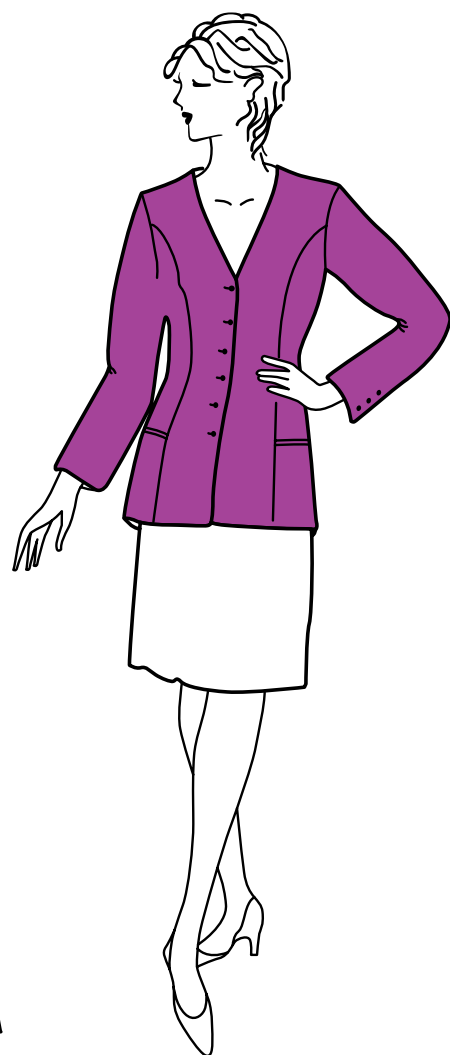
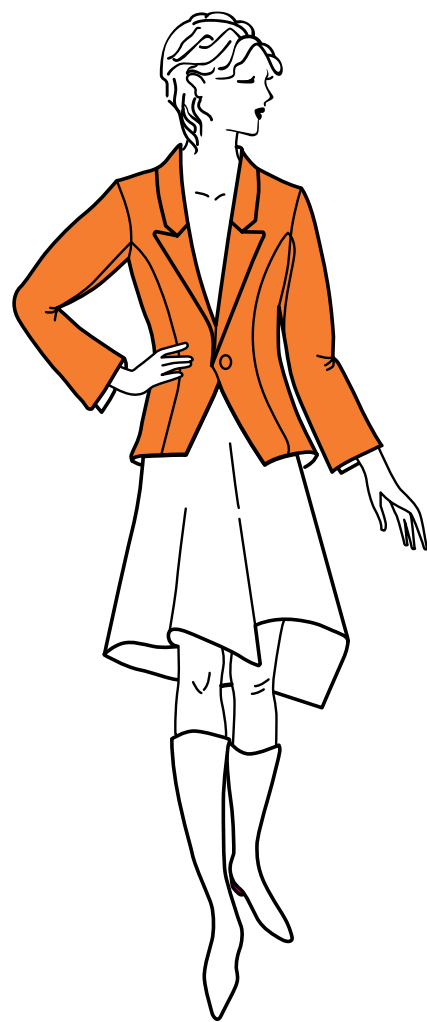
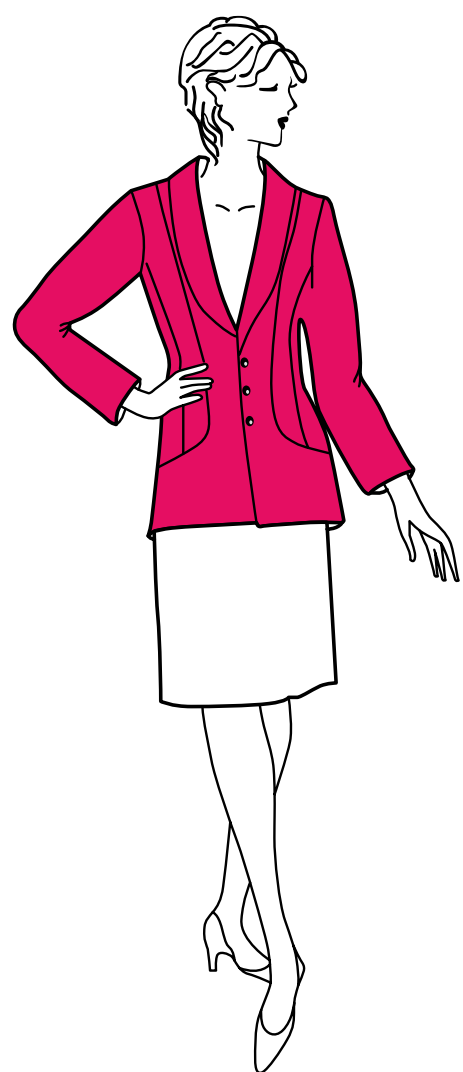
5. La spalla

Sulla linea della spalla, misurare con il goniometro un angolo di 18° per il dietro (HH1) e di 26° per il davanti (KU), quindi riportare sulle linee ottenute la larghezza della spalla (es. lunghezza spalla = 14 cm).

6. Il giromanica

Per stabilire l'altezza del giromanica BL, dividere per 2 la lunghezza dietro, quindi aggiungere 1 cm, cioè BL = $(44 : 2) + 1 = 23$ cm

Tracciare la linea del giromanica LL1 23 cm sopra la linea della vita per la struttura del dietro e quella del davanti.



Le giacche

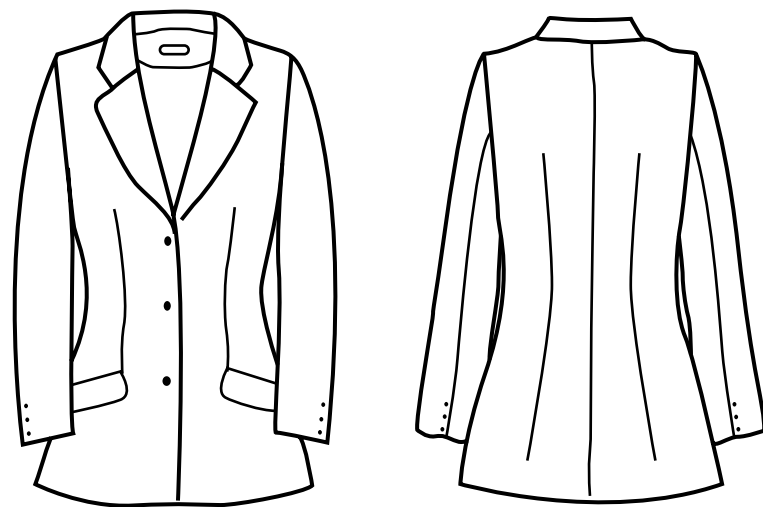
La giacca è un elemento imprescindibile del guardaroba maschile, ma è molto presente anche in quello femminile.

Dalla giacca sportiva a quella classica strutturata, questo capo può offrire una quantità infinita di varianti: con o senza tagli, con o senza baschina, foderata o non foderata, più o meno sciancrata ecc.

Qualche modello di giacca

La realizzazione del cartamodello di una giacca non presenta grandi difficoltà, a condizione che le tappe di costruzione vengano seguite scrupolosamente.

La scelta del taglio dipende dalla qualità della stoffa utilizzata, dalla moda del momento e, infine, dalla morfologia della persona a cui la giacca è destinata.



Modello di giacca classica, sciancrata tramite pince davanti, dietro e sui fianchi.

FIG. 1

La sciancratura avviene tramite pince (dietro, davanti e sui fianchi) che sono fatte "scivolare" nei tagli.



Modello di giacca con taglio "princesse".

FIG. 2

La costruzione di questo tipo di giacca pone qualche difficoltà di adattamento, data l'assenza della linea del fianco e della pince sul fianco.



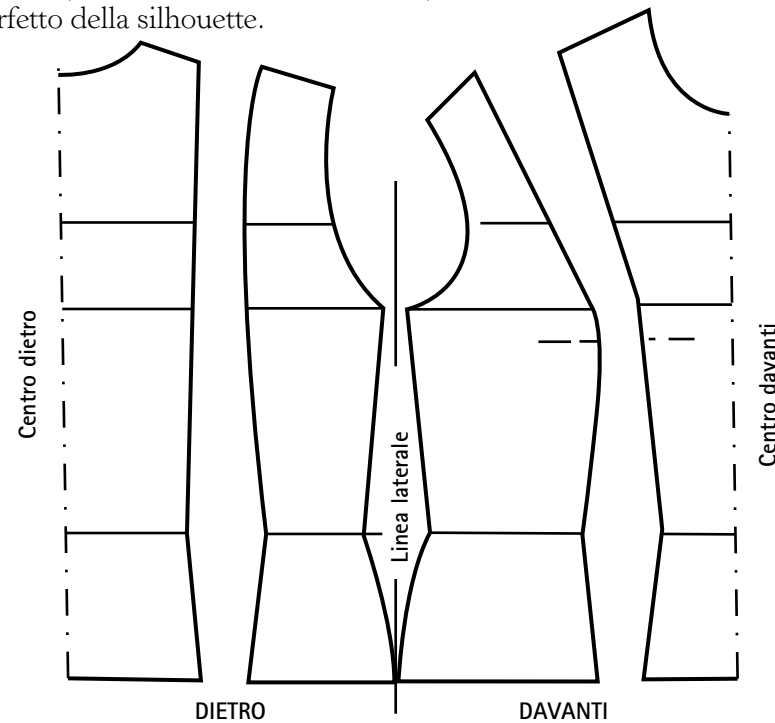
Modello di giacca sciancrata senza cucitura sul fianco.

FIG. 3



I diversi tagli di giacca

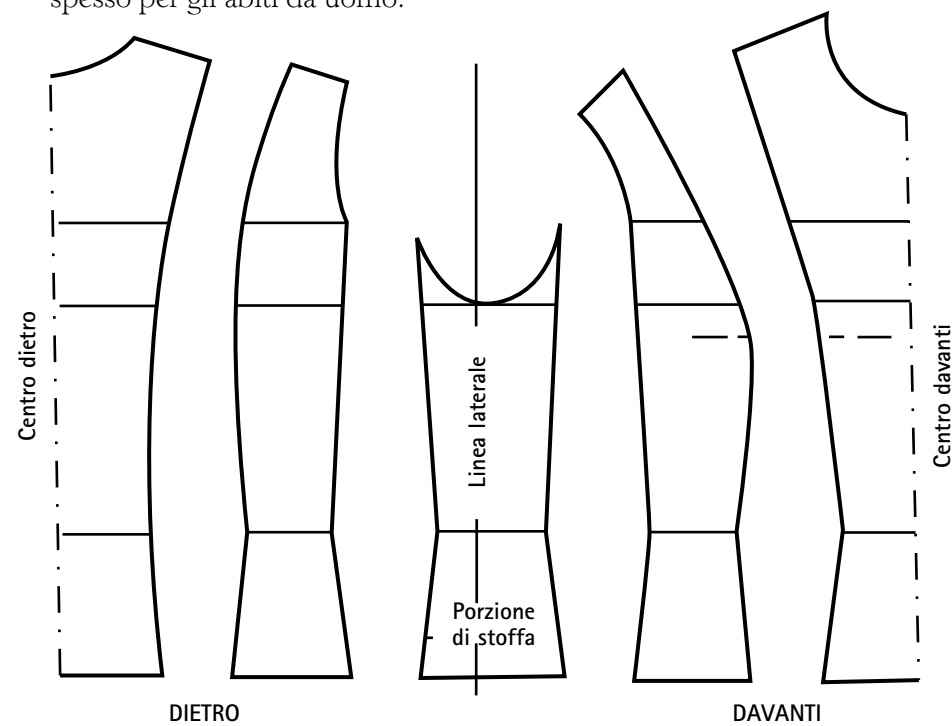
Il taglio verticale sul cartamodello di una giacca classica sciancrata tramite pince (dietro, davanti e sul fianco) consente di ottenere un disegno perfetto della silhouette.



Taglio di giacca con una cucitura sul fianco.

FIG. 1

Il cartamodello di questa giacca, in cui la cucitura laterale è stata sostituita da una porzione di stoffa (che dà vita a una linea poco sciancrata) si usa spesso per gli abiti da uomo.



Taglio di giacca con porzione di stoffa sul fianco

FIG. 2

Il collo con risvolto della giacca

Diversi modelli di colli con risvolto

Il collo con risvolto parte da uno scollo a "V" formato da un risvolto ripiegato, prolungato in un collo ben aderente e rialzato sul collo della persona che indosserà la giacca. Le forme del risvolto e del collo possono variare molto, ma la tecnica di costruzione è la stessa.

Nello schizzo qui sotto (fig. 1) sono presentati i diversi modelli di collo con risvolto.

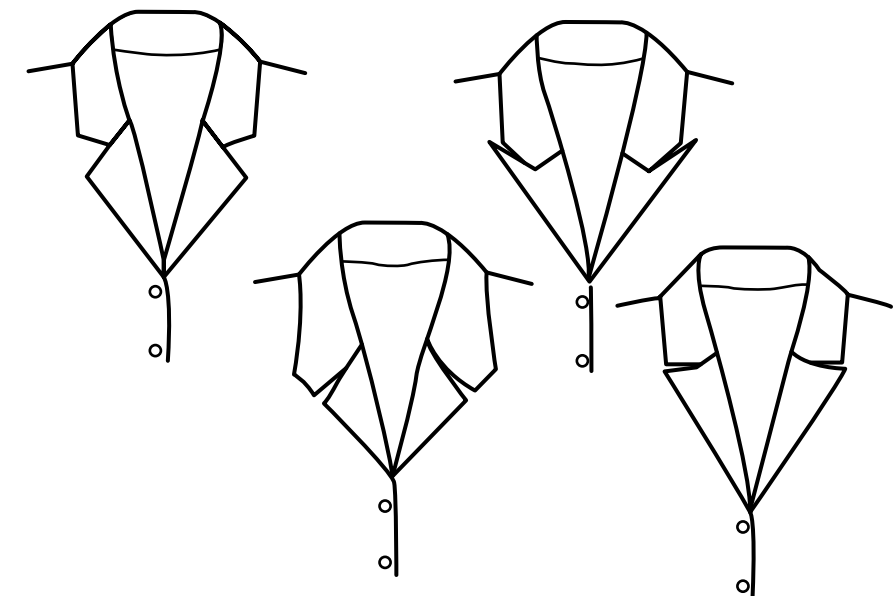


FIG. 1

Il collo con risvolto per la giacca è formato da diversi elementi: un risvolto, una paramontura, una parte superiore e una parte inferiore.

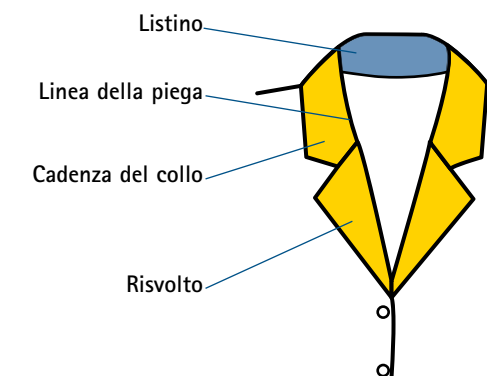
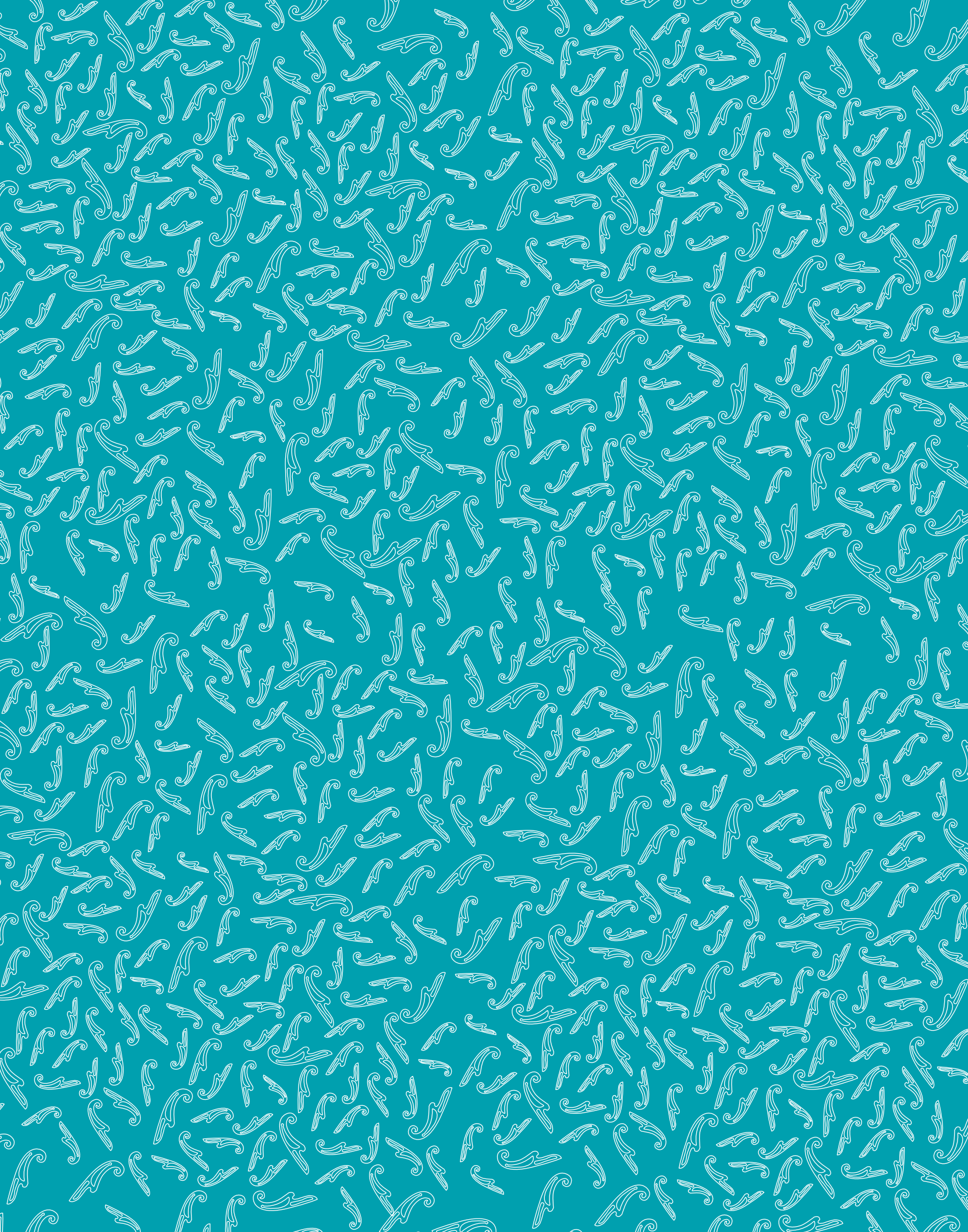


FIG. 2





I modelli di kimono

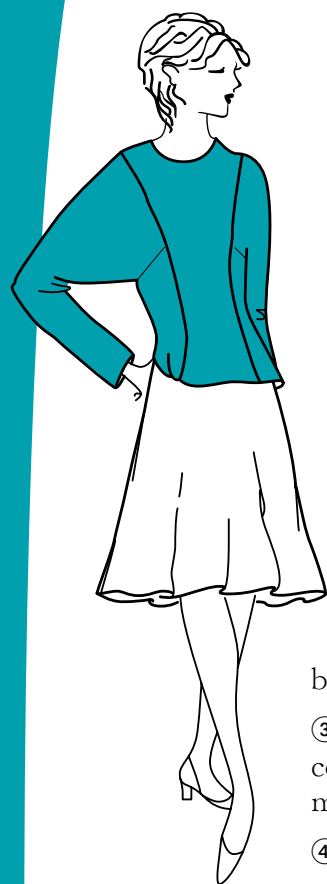
Sul tracciato di un kimono, le maniche vengono aggiunte al cartamodello base del corpetto dietro e davanti.

Essendo più ampio di un capo normale, richiede il rispetto scrupoloso del tracciato di questo taglio particolare per non disequilibrare la parte alta del corpetto. Numerose forme di kimono presentano problemi di caduta della manica. Per fare in modo che conservi il suo aplomb, è necessario rispettare l'inclinazione indicata sul tracciato di ciascun cartamodello.

Ognuno dei 9 modelli di kimono presentati nelle prossime pagine usa una tecnica di costruzione ben precisa, ma niente vieta di applicare un procedimento di tracciato a un altro modello.

Kimono girocollo con taglio verticale e maniche lunghe

Modello 1



Tracciare il cartamodello base del corpetto secondo le misure date, quindi applicare la trasformazione seguendo le indicazioni delle figure 1 (davanti) e 2 (dietro).

Equilibrare i lati del corpetto per ottenere una larghezza identica sul davanti e sul dietro.

Davanti

- ① Allargare di 2-3 cm il fianco davanti all'altezza del giromanica, oltre alla morbidezza già aggiunta.
- ② Ridurre quindi progressivamente questa misura fino alla parte bassa del corpetto.
- ③ Tracciare, all'altezza desiderata, la linea della parte alta della manica con un angolo di 20-30° rispetto alla linea orizzontale, poi, perpendicolarmente a questa linea, fissare la larghezza del polso in fondo alla manica.
- ④ Aggiungere eventualmente sul lato una pince in sbieco che parta dalla parte inferiore della manica fino alla linea di taglio (la pince si può posizionare più o meno in alto ma non deve superare la linea del petto).
- ⑤ Tracciare la linea di taglio: partire dalla spalla, passare per il petto e raggiungere l'asse della pince in vita.

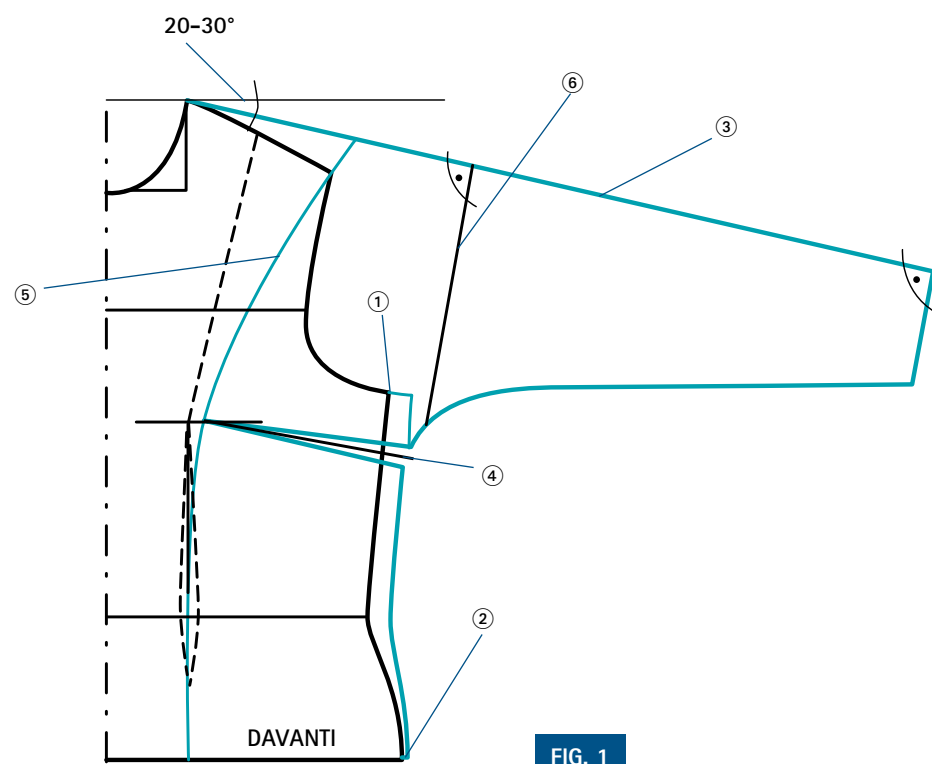


FIG. 1

- ⑥ A metà braccio riportare la metà della larghezza della manica desiderata (circa 20 cm, per esempio) su una linea perpendicolare alla linea della parte alta della manica, quindi tracciare la linea della parte bassa della manica e unire questa linea a quella del fianco arrotondando l'angolo.

Dietro

- ⑦ Allargare il lato dietro come è stato fatto per il davanti.
- ⑧ Tracciare la linea di taglio: partire dalla spalla (a una distanza dallo scollo uguale a quella del davanti), quindi raggiungere l'asse della pince in vita.
- ⑨ Tracciare la linea alta della manica con un angolo inferiore di 2-3° a quello del davanti (es. angolo davanti = 25°, angolo dietro = 23-22°); fissare poi la larghezza del polso nella parte bassa della manica come sul davanti.
- ⑩ Riportare la metà della larghezza della manica, quindi tracciare la linea della parte bassa della manica come sul davanti, con la giuntura alla stessa altezza e con la stessa curva ottenuta sul davanti.

Controllare la lunghezza del fianco e quella della manica confrontandole con quelle del davanti. Dovranno essere identiche.

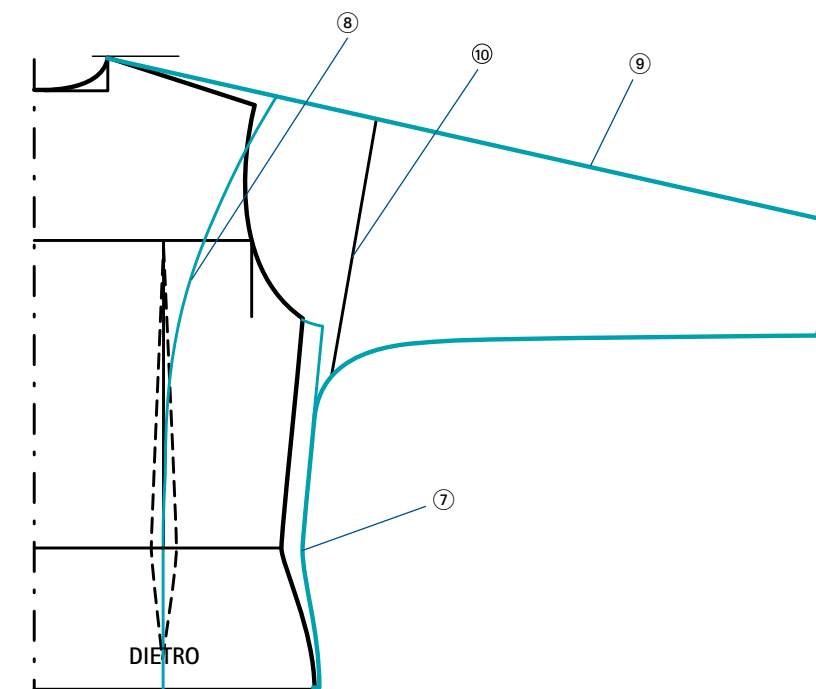


FIG. 2



Camicetta con davantino arricciato, maniche raglan

Modello 1

Tracciare il cartamodello base secondo le misure date, con l'allargamento necessario, quindi applicare la trasformazione seguendo le indicazioni date per il davanti (fig. 1) e per il dietro (fig. 2).

Davanti

- ① Fissare la forma del davantino all'altezza desiderata (es. 15 cm).
- ② Partendo dallo scollo, tracciare la linea della parte alta della manica seguendo per prima cosa la linea della spalla, quindi creando un angolo di circa 45° con la linea orizzontale su una lunghezza pari a quella della manica; arrotondare l'angolo che si forma. Poi, su una linea perpendicolare a questa linea della manica, riportare la metà della larghezza della parte bassa della manica.
- ③ Abbassare il giromanica di 6-8 cm sul fianco, chiudere la costruzione della manica, poi, con una retta, raggiungere l'incavo del giromanica.
- ④ Tracciare ancora una volta "specularmente" il triangolino ottenuto (fig. 1, in azzurro).

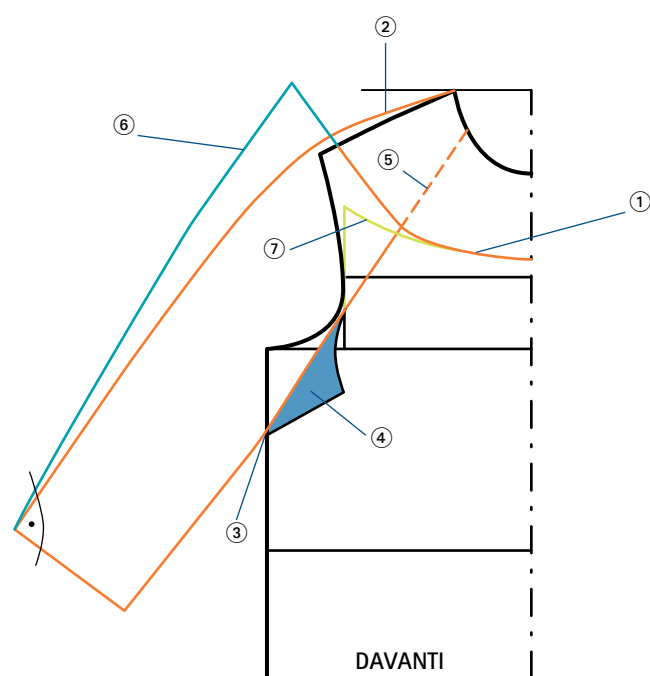


FIG. 1

⑤ Tracciare una linea di taglio retta che parta dal giromanica all'altezza del vertice alto del triangolo e si unisca allo scollo all'altezza di 1/3 della circonferenza dello scollo davanti.

⑥ Prolungare la linea di taglio sulla manica (qui di 10 cm) in modo da ottenere più stoffa da arricciare (fig. 1, in azzurro).

⑦ Dopodiché allargare della stessa misura il taglio del davantino (fig. 1, in verde).

Dietro

- ⑧ Procedere come per il davanti e tracciare sul dietro la linea della parte alta della manica e la metà della larghezza della parte bassa e per chiudere la costruzione della manica.
- ⑨ Partendo dalla nuova posizione del giromanica, tracciare una retta fino alla linea del torace sul giromanica.
- ⑩ Tracciare ancora una volta "specularmente" il triangolino ottenuto (fig. 2, in azzurro).
- ⑪ Tracciare la linea di taglio del davantino dietro. La sua larghezza sulla spalla deve essere identica a quella del davanti.
- ⑫ Tracciare una linea di taglio retta che parta dal giromanica all'altezza della linea del torace e si unisca allo scollo all'altezza di 1/3 della circonferenza dello scollo dietro.

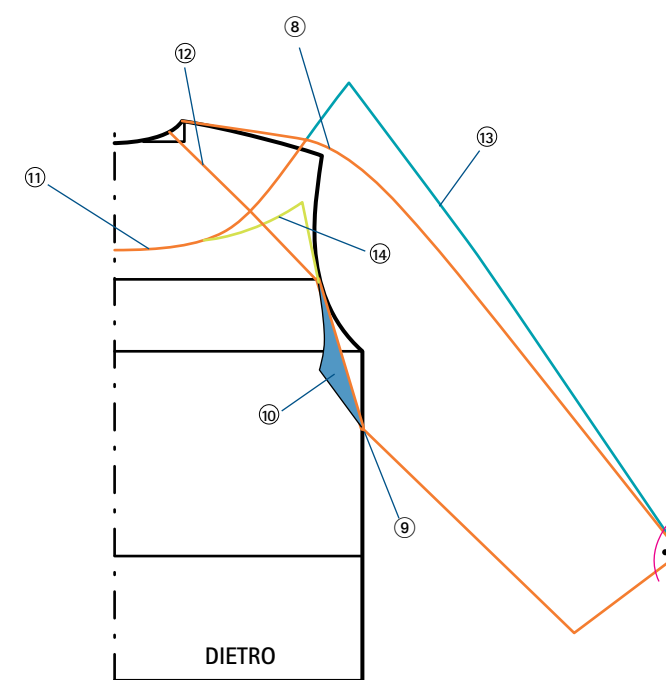
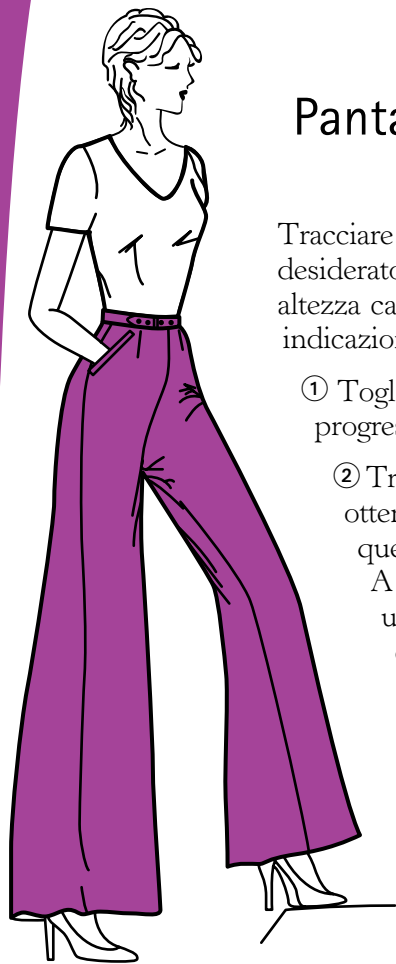


FIG. 2



Pantalone svasato

Modello 5



Tracciare il cartamodello base secondo le misure date e l'allargamento desiderato (es. circonferenza vita + 2 cm; circonferenza bacino + 4 cm; altezza cavallo + 2 cm). Eseguire quindi la trasformazione applicando le indicazioni fornite qui sotto.

- ① Togliere 2 cm al centro davanti sulla linea della vita, poi raggiungere progressivamente la punta del cavallo sulla linea del bacino.
- ② Tracciare la pince davanti con una lunghezza di 9 cm e un'ampiezza ottenuta calcolando l'ampiezza da assorbire in vita. La posizione di questa pince dipende dalla morfologia (pancia più o meno marcata). A questo punto, tramite la stessa curva del dietro, tracciare ancora una volta la linea del fianco; se necessario aumentare l'ampiezza della pince sul fianco ed equilibrare questo valore tra il dietro e il davanti.
- ③ Posizionare una pince dietro con una lunghezza di 10-12 cm, rispettando l'ampiezza base di 2,5 cm.

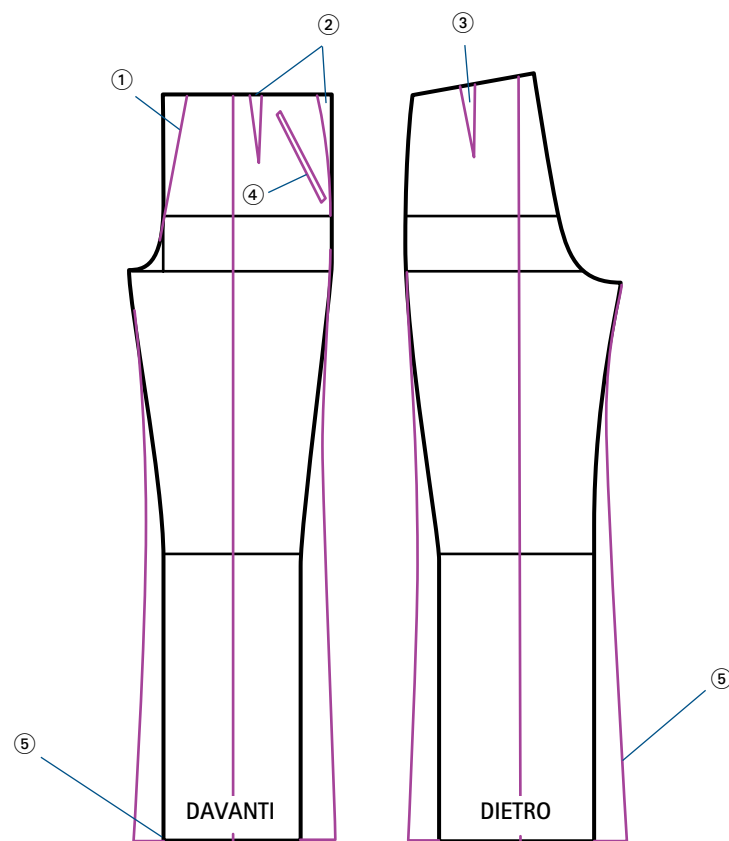


FIG. 1

④ Tracciare la linea di apertura della tasca con filetto larga 15-17 cm in modo che la mano passi comodamente (per maggiori dettagli sulla confezione della tasca, vedere **Progettare i cartamodelli: le basi**, "Tasca nel taglio in sbieco della gonna", pag. 200).

⑤ Riportare la metà della larghezza del fondo dei pantaloni desiderata (qui 50 cm) in due parti uguali su ciascun lato della linea centrale davanti e dietro.

Per il davanti $50 : 2 = 25$; $25 - 1 = 24$ cm, cioè 12 cm a destra e 12 cm a sinistra della linea centrale. Per il dietro, $50 : 2 = 25$; $25 + 1 = 26$ cm, cioè 13 cm a destra e 13 cm a sinistra della linea centrale.

Dopodiché, unire le linee di costruzione all'altezza delle cosce tramite delle leggere curve.

Aggiungere una cucitura di 1 cm intorno al tracciato del dietro e del davanti e un orlo di 5 cm circa in fondo al pantalone.

Tracciare una cintura dritta.

Posizionare i segni di confezione.

Se la chiusura lampo viene posizionata al centro davanti, aggiungere una finta larga 2 cm al centro davanti; la chiusura si può però posizionare anche sulla cucitura sul fianco.

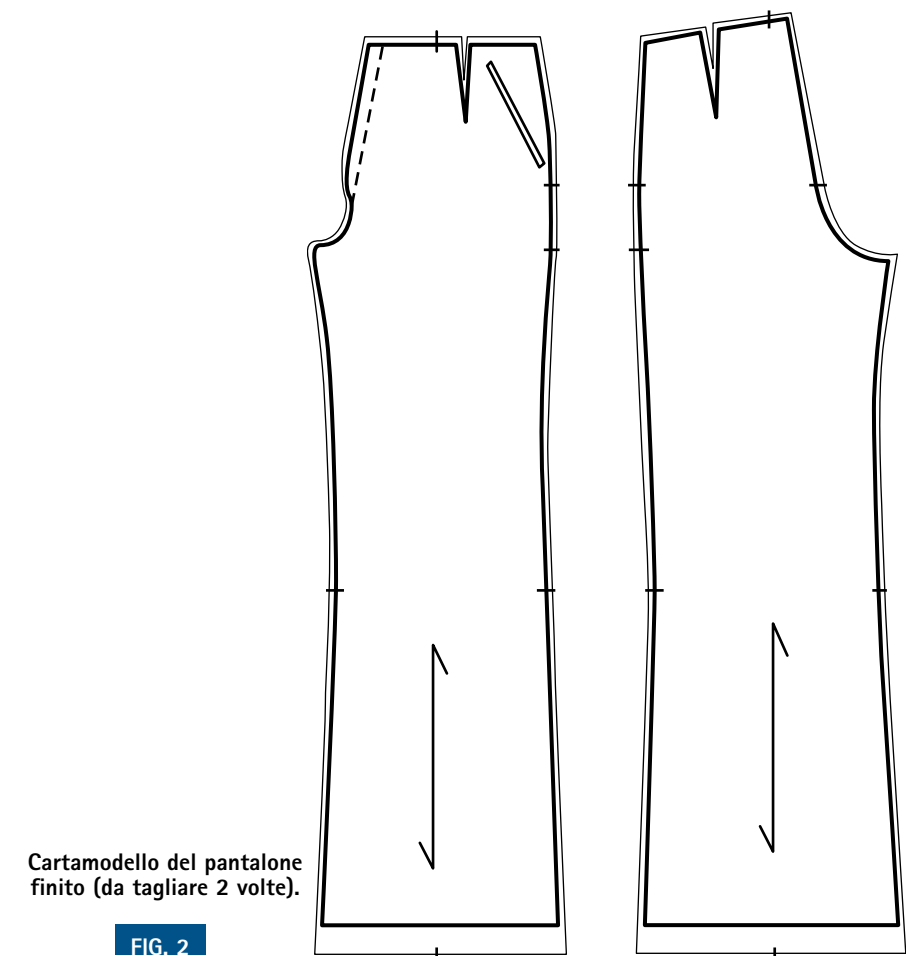


FIG. 2

