


I GIOCATTOLI  
DI TILDA



One Finnanger

Tilda



---

# Pr ef a z i o n e

*I giocattoli di Tilda* è stato meraviglioso dall'inizio alla fine grazie al prezioso aiuto di tutti gli stilisti e i fotografi, ma anche per i magnifici progetti e l'opportunità di tuffarmi nel mondo dei bambini. È stato bello trovare una buona scusa per giocare!

Questo libro è tutto dedicato a progetti di cucito per i bambini e ci siamo assicurati che tutti i giocattoli siano funzionali, potete vestire e svestire le bambole, e per molto tempo non si sciuperanno.

Sono estremamente grata per lo splendido contributo delle abili signore che hanno preso parte alla realizzazione del libro: Ingunn Eløy, che ha cucito quasi tutti i progetti seguendo le mie istruzioni e i miei modelli; Ingrid Skansaar, che ha aiutato per le scene, occupandosi dello styling e dell'organizzazione degli scatti fotografici; Sølvi Dos Santos, che ha reso vive le foto e Emma, la nostra bella modella carismatica. I progetti di quilting sono stati assemblati e trapuntati con Crazy Pussle da Lappelises Quiltestue a Sandefjord.

Molti ringraziamenti anche all'editore, Cappelen Damm, che mi ha dato molta libertà e sostegno nella produzione dei miei libri e a David & Charles, che ha fatto uscire i libri in tutto il mondo con grandissimo entusiasmo.

E infine, non ultima, la mia famiglia che si è gestita senza problemi quando la casa è stata messa sottosopra durante il servizio fotografico e che era presente quando ne avevo bisogno.

Spero davvero che troverete qualcosa che vi divertirete a realizzare!

I miei più cordiali saluti,

Tone Finnanger



# Sommario

Prefazione.....	2
Sicurezza .....	6
Usura .....	6
Materiali .....	7
Lavaggio.....	7
Facce e capelli .....	8
Patchwork e quilting .....	10



MARE  
E ACQUA  
♥ 68



BAMBOLE  
♥ 12



ANIMALI  
ESOTICI  
♥ 90

cartamodelli 120



## CORPO

Ripiegate a metà il tessuto per il corpo, con i diritti di fronte e trasferite il cartamodello del corpo, due braccia, due gambe e due ciuffi di capelli.

Marcate le aperture e cucite intorno alle parti. Tagliate, ricordando di eseguire dei taglietti nel margine di cucitura dove la cucitura curva verso l'interno. Rivoltate le parti e stirate.

Per rivoltare gambe e braccia sottili, spingete la punta smussata di un bastoncino di legno verso la punta del braccio/della gamba, vedere figura C. Iniziate dal piede/dalla mano e tirate la gamba/il braccio giù per il bastoncino di legno, vedere figura D. Afferrate il piede/la mano e tirate tenendo la parte inferiore per rivoltare la gamba/il braccio, vedere figura E.

Imbottite le gambe, le braccia e i ciuffi di capelli usando il bastoncino di legno. Imbottite il corpo. Posizionate le gambe sul corpo e fissatele con degli spilli, poi cucite

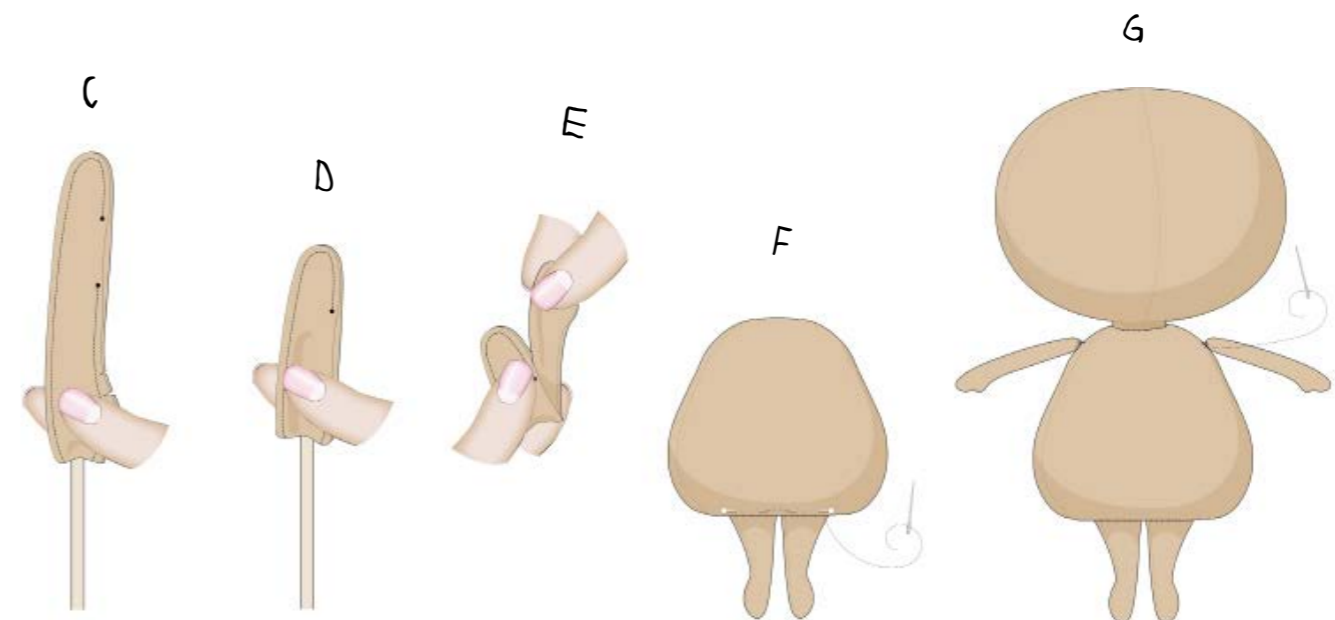
l'apertura del corpo per fissare le gambe, vedere figura F. Togliete gli spilli.

Ripiegate il margine di cucitura intorno all'apertura sulla testa, imbottitela bene e cucite la testa. Attaccatela molto vicina al corpo, si dovrebbero vedere soltanto un paio di millimetri di collo.

Fissate le braccia al corpo. Perché possano avere una buona libertà di movimento eseguite dei piccoli punti, ma saldi. Per fare questo, cucite una piccola zona del braccio saldamente al corpo con molti punti o con del filo da ricamo, vedere figura G.

Ripiegate il margine di cucitura intorno all'apertura sui ciuffi di capelli. Fissateli con degli spilli, tenendo la fotografia come riferimento. Devono essere fissati sul rovescio della cucitura laterale, leggermente sopra dal centro di ogni lato della testa. Cucite saldamente.

Dipingete i capelli e la faccia, vedere *Facce e capelli*.





Ripiegate le mutandine/i pantaloni in direzioni opposte in modo che le cuciture siano reciprocamente sopra e sotto. Cucite le gambe, vedere figura C.

Ripiegate il margine di cucitura all'apertura della vita e poi ripiegate per creare il passaggio per l'elastico. Cucite lungo il bordo ripiegato del margine di cucitura. Lasciate un'apertura di 2 cm per far passare l'elastico in seguito.

Fate lo stesso su ogni gamba, vedere figura D. Per le gambe dei pantaloni è più facile cucire a mano il bordo.

Tagliate delle lunghezze abbondanti di elastico: ne occorrerà a sufficienza per la circonferenza delle aperture, più un piccolo extra. Infilate l'elastico in vita e nelle gambe, con una spilla di sicurezza o attaccando del filo all'elastico e spingendolo nel passaggio con un ago smussato, vedere figura E.

Infilate le mutandine/i pantaloni alla bambola e stringete l'elastico perché sia adatto. Se usate quello tondo, segnate quale delle due estremità dovrebbe essere legata assieme.

Sfilate i pantaloni dalla bambola, stringete l'elastico e unite le estremità con uno spillo. Cucite avanti e indietro per unire le estremità dell'elastico, se preferite con una macchina da cucire. Tagliate via l'eventuale parte di elastico in eccesso.

Chiudete le aperture usate per infilare l'elastico in vita e su ogni gamba.

Rivoltate le mutandine/i pantaloni, stirate e infilateli alla bambola.



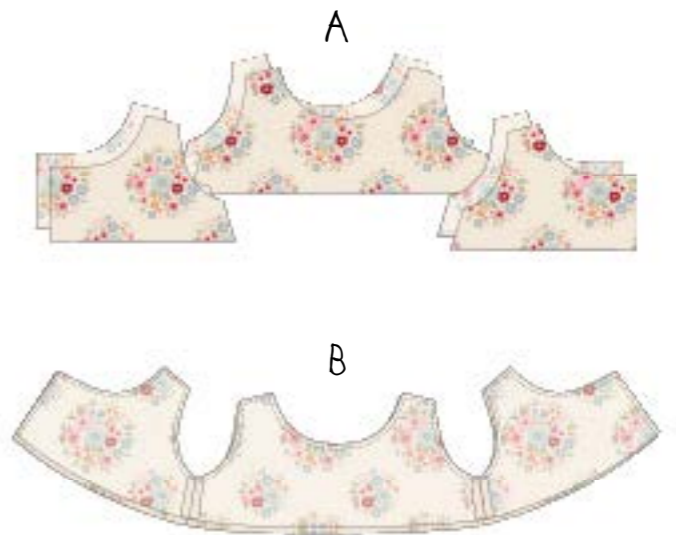
# Abito a grembiule

Troverete i cartamodelli nella sezione apposita.

## PREPARAZIONE

Il corpino è formato da tre parti e va foderato. Il metodo più semplice per farlo consiste nell'impiegare la stessa stoffa dell'abito. Tagliate due di ogni parte dell'abito, includendo un abbondante margine di cucitura, in totale dovrete avere sei parti. Ricordate che occorre avere una parte destra e una sinistra sia per il tessuto che per la fodera, vedere figura A.

Unite saldamente le due parti laterali alla sezione centrale in modo da avere due corpini identici. Collocateli con i diritti di fronte e uniteli. Non cucite lungo il bordo inferiore, vedere figura B. Tagliate via il margine di cucitura in eccesso, rivoltate il corpino, poi stirate.



### OCCORRENTE

Tessuto per l'abito  
Un bottone automatico



# Casetta a borsa

Troverete i cartamodelli nella sezione apposita.

La *Casetta a borsa* è progettata per essere una casa portatile per la bambola piccola, che, grazie alle sue dimensioni, è perfetta da portare in viaggio. L'idea per crearla è semplice: cucite e bordate quattro pareti rigide, un pavimento e un tetto morbido imbottito con una cerniera, poi unite le parti ai bordi per costruire una casa. Questo progetto richiede molto lavoro, quindi le istruzioni sono lunghe, ma il risultato vale decisamente lo sforzo.

## PREPARAZIONE

### PARETI E PAVIMENTO RIGIDI

Le pareti e il pavimento sono resi rigidi dall'aggiunta di uno strato di rinforzo robusto per borse al centro, insieme a due strati di imbottitura, uno su ogni lato del rinforzo e tessuto per una superficie morbida trapuntata su cui è facile cucire.

Tagliate due sagome della casa, due pareti laterali e un pavimento dal rinforzo spesso. Poi tagliate quattro sagome della casa, quattro pareti laterali e due pavimenti dall'ovatta di cotone (imbottitura) e lo stesso dal tessuto.

Se volete un tessuto diverso per la fodera, tagliate due sagome della casa, due pareti laterali e un pavimento sia dal tessuto principale che da quello per la fodera. Aggiungete un margine di cucitura a tutte le parti (questo verrà tagliato via in seguito).

È una buona idea usare lo spray adesivo per quilting per fissare assieme gli strati, ma si può anche farne a meno.

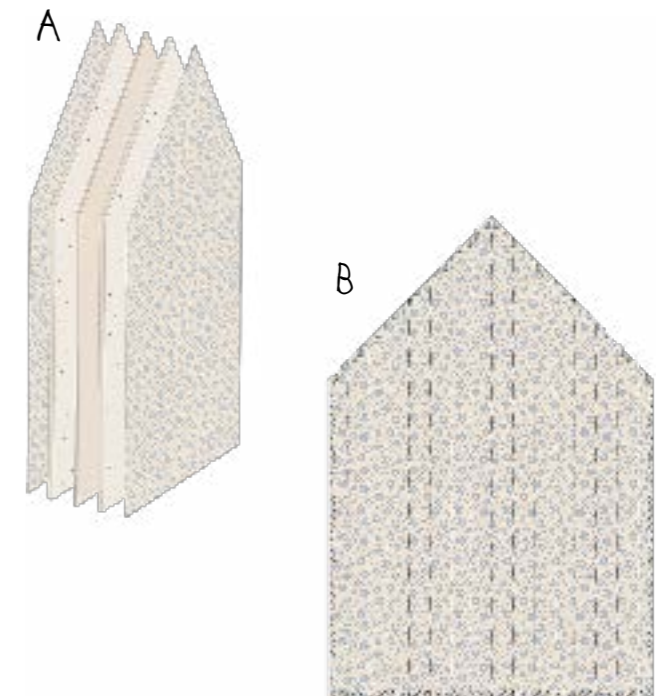
Appoggiate o incollate uno strato di imbottitura su ogni lato del rinforzo per creare un sandwich, poi appoggiate il tessuto su un lato e il tessuto per la fodera sull'altro lato

del sandwich. Il diritto dei tessuti deve essere rivolto verso l'esterno su entrambi i lati, vedere figura A.

Assicuratevi che tutti gli strati siano ben allineati e stirate premendo gli strati assieme. Unite gli strati intorno al bordo.

Le parti della casa sono trapuntate con cuciture diritte, orizzontali, come tracciato sul cartamodello. Misurate le cuciture, seguendo il modello e marcate la parte superiore e quella inferiore per sapere dove cucire.

Eseguite tutte le cuciture del quilting. Trasferite di nuovo con cura il cartamodello e tagliate via tutto il margine di cucitura. Eseguite una cucitura a zig zag intorno al bordo di ogni parte, vedere figura B.



## OCCORRENTE

Vari pezzi di tessuto  
Rinforzo per borse  
Ovatta di cotone (imbottitura)  
Cerniera  
Colla per paper piecing o colla a presa rapida per fai da te  
Un bottone  
Facoltativo: adesivo spray per quilting

# Piccole sardine

Troverete i cartamodelli nella sezione apposita.

È facile realizzare un intero banco di sardine. Sono una graziosa decorazione per rallegrare qualsiasi stanza, non soltanto la cameretta dei bambini e il loro stile semplice le rende una perfetta aggiunta ai portachiavi.

## PREPARAZIONE

Tagliate due strisce di tessuto abbastanza grandi per la testa e due pezzi di un tessuto diverso sufficienti per il corpo. Lasciate un generoso margine di cucitura su tutti i bordi.

Unite i due tessuti e stirate premendo, con i diritti di fronte, in modo che gli stessi tessuti siano di fronte tra loro.

Trasferite il cartamodello per le sardine e cucite il contorno. Ricordatevi dell'apertura per rivoltare, vedere figura A.

Tagliate, poi rivoltate la sardina, stirate premendo e imbottite. Cucite l'apertura per rivoltare.

Aggiungete gli occhi, vedere *Facce e capelli*.



## OCCORRENTE

Tessuti  
Imbottitura di lana  
Strumenti per gli occhi,  
vedere *Facce e capelli*



# Trapunta patchwork in blu e azzurro

## OCCORRENTE

Tessuto per il davanti,  
il retro e il binding  
Ovatta di cotone (imbottitura)  
Strumenti per assemblare,  
vedere *Patchwork e Quilting*

La trapunta misura 127,5 x 187,5 cm (51 x 75in)

Una trapunta patchwork in blu e azzurro è perfetta per una cameretta a tema nautico. Le istruzioni descrivono in generale come eseguire il patchwork. La sezione su *Patchwork e Quilting* fornisce maggiori dettagli su strumenti, unità di misura, margine di cucitura, imbottitura e retro, quilting e binding. Fate attenzione che i pollici sono usati come unità di misura primaria; i centimetri sono indicati tra parentesi. I margini di cucitura sono inclusi nelle misure delle parti patchwork.

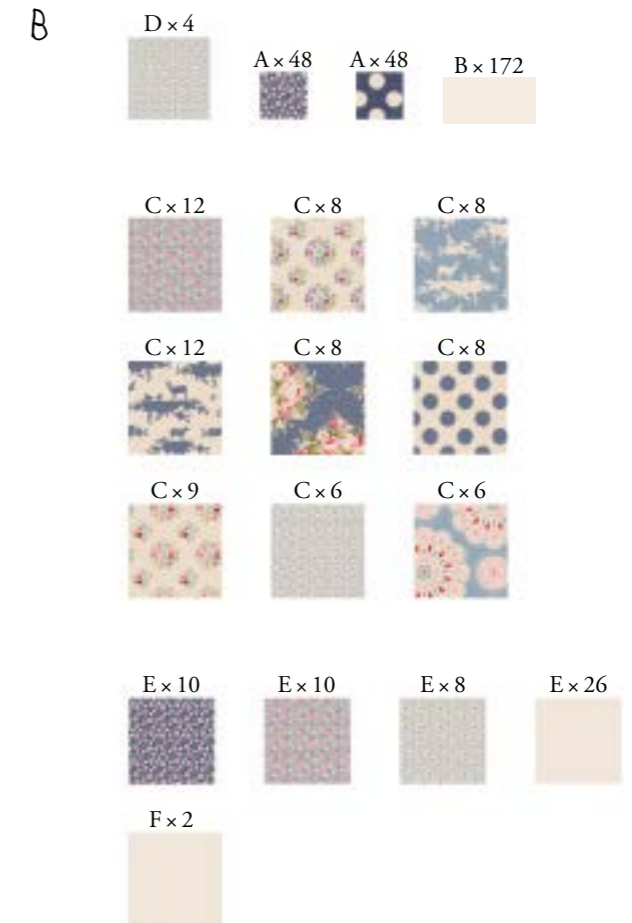
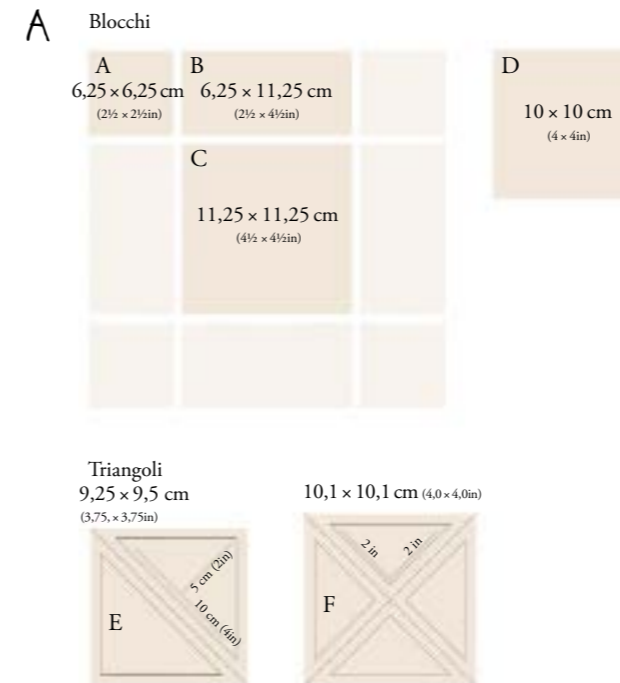
## PREPARAZIONE

Per semplificare il lavoro di taglio, i triangoli per la bordatura intorno al bordo della trapunta sono tagliati da

quadrati. Nel piano di taglio, questa è la parte E e F.

Dato che le parti A e C sono ripetute a intervalli diversi, non si eseguono blocchi, ma se osservate l'illustrazione di tutta la trapunta avrete una buona idea di come andrebbero assemblate le parti.

Le nove parti C diverse sono ripetute come stabilito sotto. Tagliate tutte le parti della trapunta in base alle misure della figura A; la quantità è mostrata nella figura B.

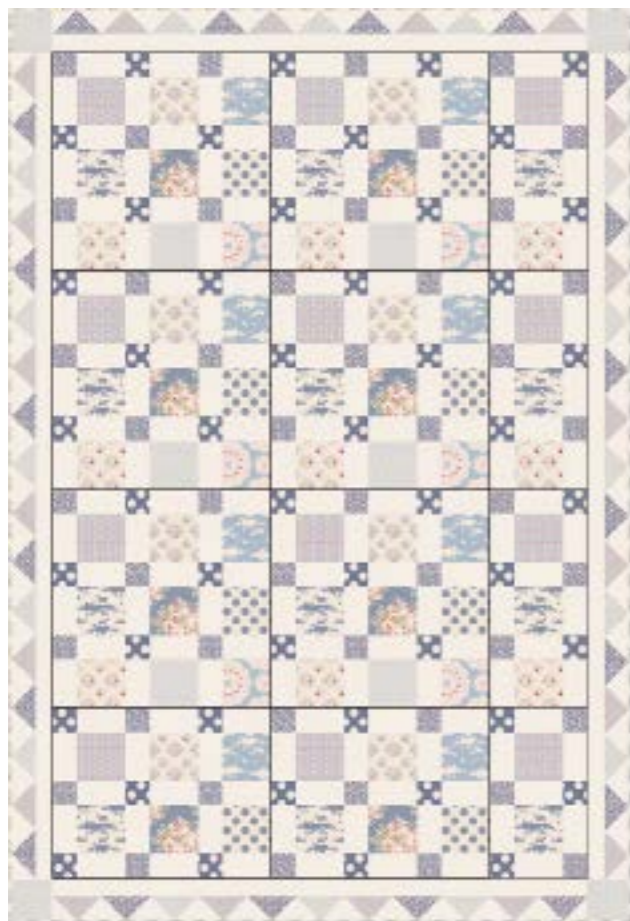


Iniziate a unire il patchwork, vedere figura C. Fate attenzione che i quadrati piccoli nella zona principale sono ripetuti alternati. Se cucite blocchi più piccoli basati prima sui quadrati più grandi come mostrato, assicuratevi che i quadrati piccoli non siano ripetuti allo stesso modo in ogni blocco.

#### BORDATURA A TRIANGOLI

Quando si unisce la bordatura a triangoli, i lati corti sono collocati di fronte tra loro, come mostrato nella figura D.

C

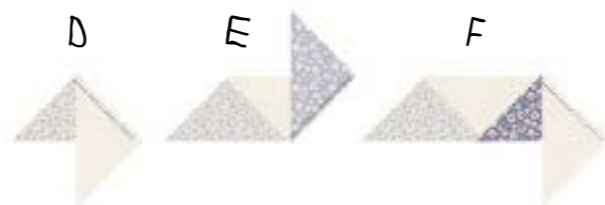


Ripiegate lontano uno dall'altro e cucite il triangolo successivo, vedere figure E e F. Finite su ogni lato con i pezzi d'angolo tagliati dalla parte F.

Le strisce in bianco sporco, che fanno parte della bordatura, vanno tagliate a una larghezza di 5 cm (2in) e lunghe rispettivamente 113 cm (44¼in) e 173 cm (68½in), anche se è una buona idea tagliarle leggermente più lunghe e poi rifilarle quando sono attaccate alla bordatura.

Cucite le parti d'angolo nelle bordature e attaccate le bordature al patchwork.

Leggete la sezione *Patchwork e Quilting* per maggiori consigli su come assemblare e trapuntare. Rifinite con un bordino la trapunta, vedere *Binding*.



#### CUSCINO

Si tratta di un esempio di come assemblare il patchwork per un cuscino con gli stessi quadrati patchwork usati per la trapunta.



# Serpente patchwork

Troverete i cartamodelli nella sezione apposita.

Il suo utilizzo è molteplice, può essere un cuscino, un gioco morbido e una decorazione. Le pagine dei cartamodelli contengono soltanto quelli per la testa e la punta della coda. Il resto del corpo è realizzato con pezze di dimensioni uguali.



## PREPARAZIONE

### TESTA

Ripiegate a metà un pezzo di tessuto per la lingua, dritto contro dritto. Trasferite il cartamodello, cucite e tagliate la lingua. Ricordate di eseguire dei taglietti nel margine di cucitura dove la cucitura curva verso l'interno. Rivoltate la lingua, aiutandovi con il bastoncino di legno e stirate.

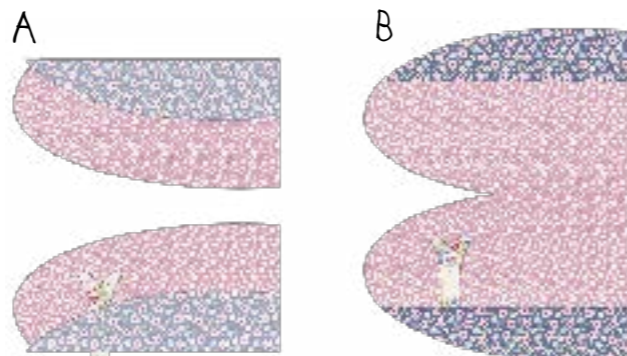
Trasferite il cartamodello e tagliate le due sagome opposte per la parte superiore della testa e le due sagome opposte per la parte inferiore. Appoggiate entrambe le coppie per la testa dritto contro dritto in modo che si allineino lungo il bordo destro. Mettete la lingua in una parte, come marcato sul cartamodello e unite le parti, vedere figura A.

Stirate le due parti cucite assieme allontanandole tra loro e appoggiate dritto contro dritto. Cucite una piccola sezione della parte superiore della testa, aprite e stirate, vedere figura B.

### CORPO

Le pezze per il corpo si tagliano di circa 21 x 7,5 cm, margine di cucitura incluso. Abbiamo utilizzato 39 pezze: 20 bianco sporco e 19 a disegni.

Tagliate e unite tutte le pezze, iniziando e finendo con le pezze color bianco sporco.



## OCCORRENTE

Tessuti  
Imbottitura di lana  
Strumenti per la faccia,  
vedere *Facce e capelli*  
Bastoncino di legno  
per rivoltare

# Cartamodelli

Tutti i cartamodelli sono in dimensioni reali.

Nota: il margine di cucitura va aggiunto a tutti i pezzi, salvo altrimenti indicato nelle istruzioni.

MCS: margine di cucitura supplementare. Questo indica le zone dove è particolarmente importante lasciarne molto.

Linea tratteggiata: segna le aperture e indica la divisione tra due tessuti o una giunzione del cartamodello.

Bordo larghezza: significa che il cartamodello va rovesciato sull'altro lato del bordo larghezza.

A-B: se un cartamodello è troppo grande per adattarsi alla pagina e va diviso, i punti A-B indicano dove va collocata una parte da mettere insieme a un'altra in modo che i punti A e B si trovino vicini tra loro.

- CORPO DELLA BAMBOLA
- ABITO DELLA BAMBOLA
- MUTANDINE DELLA BAMBOLA

