

A. e G. Bridgewater

Progettazione di giardini



IL CASTELLO

Sommario

3 Introduzione

Per cominciare

- 4 Valutare il proprio giardino
- 7 Trovare l'ispirazione
- 10 Tecniche di progettazione
- 12 Progettare su carta
- 15 Pianificare il lavoro
- 18 Attrezzi e materiali
- 20 Delineare gli spazi

Tecniche di costruzione

- 23 Muri, recinzioni, siepi e cancelli
- 25 Patio
- 28 Impalcati
- 30 Viottoli e gradini
- 33 Prati e bordi
- 34 Aiuole
- 36 Pergole, archi e graticci
- 38 Capanni da giardino

Design del giardino

- 40 Orto tradizionale
- 42 Giardino acquatico
- 44 Giardino mediterraneo moderno
- 46 Giardino formale inglese
- 48 Giardino urbano chiuso

- 50 Giardino giapponese
- 52 Frutteto selvatico
- 54 Giardino di erbe aromatiche
- 56 Giardino naturale
- 58 Giardinetto con parcheggio
- 60 Giardino d'acqua e pietre
- 62 Piccolo giardino in un patio

Piante

- 65 Scegliere le piante
- 67 Progettare con le piante
- 70 Alberi e arbusti
- 72 Siepi e cespugli da parete
- 74 Piante rampicanti
- 76 Piante erbacee perenni
- 78 Piante da aiuola
- 80 Piante annuali e biennali
- 82 Piante grasse o succulente
- 84 Piante acquatiche
- 86 Bambù ed erbacee
- 88 Piante in vaso
- 90 Erbe aromatiche
- 92 Frutta e verdura

- 94 Glossario
- 95 Indice analitico

Si ringrazia Richo Cech di Horizon Herbs, Thompson & Morgan, Stephen Evans of Golden Days Garden Centre, RHS Gardens di Hyde Hall e di Wisley.

Fotografie: AG&G Books, David Squire, Golden Days Garden Centre, Horizon Herbs e Thompson & Morgan.
Illustrazioni: Dawn Brend, Gill Bridgewater, Coral Mula e Ann Winterbotham.

Tutti i diritti sono riservati. La riproduzione, anche parziale, di testi, fotografie e disegni, sotto qualsiasi forma, per qualsiasi uso e con qualsiasi mezzo, compresa la fotocopiatura sostitutiva dell'acquisto del libro, è rigorosamente vietata. Ogni inadempienza e trasgressione saranno perseguite ai sensi di legge.

© 2016 Il Castello srl
Via Milano 73/75 – 20010 Cornaredo (MI)
Tel. 02 99762433 – Fax 02 99762445
info@ilcastelloeditore.it – www.ilcastelloeditore.it

Titolo originale: *Home Gardener's Garden Design & Planning: Designing, planning, building, planting, improving and maintaining gardens*
© 2006, 2016 IMM Lifestyle Books
Progettato e prodotto per IMM Lifestyle Books da AG&G Books
© 2006, 2016 "Specialist" AG&G Books

Traduzione: Sei Servizi, Varese

Introduzione

Quando le persone vengono invitate a uscire in giardino diventano immediatamente più rilassate ed espansive. Sorridono, parlano a voce più alta, si muovono di più, camminano e sembrano in generale più allegre. Chi diceva che il nostro habitat naturale è quello all'aria aperta, sapeva certamente di cosa stava parlando. I giardini sono dotati di una bellezza unica. Cosa c'è di meglio, dopo una faticosa giornata di lavoro, o un lungo viaggio in auto, di un momento di relax in giardino? Il giardino accontenta tutti: è un luogo per leggere, coltivare ortaggi, realizzare fantasie come quella di costruire una capanna di legno, scavare

buche, creare stagni o allevare polli; il luogo per qualsiasi cosa si desideri. Porticati, stagni, capanne, chalet, barbecue, orti e manti erbosi... le possibilità sono innumerevoli. Può darsi che il vostro giardino non sia più ampio di una piccola stanza, ma ciò non significa che non lo si possa trasformare nella migliore stanza della casa, una stanza il cui soffitto raggiunge il cielo. Questo libro vi guiderà attraverso tutte le fasi, dalla pianificazione e progettazione alla scelta degli attrezzi, allo scavo, alla costruzione di muri, alla messa a dimora delle piante e così via. Basta sognare... è il momento di trasformare le fantasie in realtà.



Stagioni

Nel libro i lavori vengono suddivisi in base alle stagioni. Poiché clima e temperature variano sia a livello globale che regionale, ogni stagione è stata suddivisa in tre fasi: iniziale, intermedia, finale. Così si parlerà di inizio primavera, metà primavera, fine primavera. Le 12 divisioni dell'anno ottenute possono essere di aiuto se applicate al mese adatto nella propria zona. A nord, infatti, la primavera inizia diverse settimane dopo rispetto a molte zone situate a sud.

Valutare il proprio giardino

Potreste avere idee preconcrete (per esempio, il giardino deve essere formale, oppure vi si devono coltivare verdure), ma il risultato finale sarà necessariamente un compromesso tra ciò che sognate e ciò di cui effettivamente disponete, ovvero il luogo, le dimensioni del terreno, le caratteristiche della casa e così via. Il modo migliore per iniziare consiste nel fare un elenco delle esigenze e valutare con attenzione le possibilità. Osservate lo spazio, i livelli, i muri e così via, e decidete cosa volete dal vostro giardino. Vi piace il giardinaggio, o volete semplicemente poter stare all'aperto? Considerate le vostre risorse finanziarie e le capacità fisiche. Valutate tutte le possibilità, poi lentamente iniziate a fare progetti

LE VOSTRE ESIGENZE

Elencate le vostre esigenze in ordine di priorità. Può darsi che non vi siano ancora chiare, ma probabilmente sapete già con certezza ciò che non volete.

Se le cose stanno così, elencate ciò che non desiderate e poi, per eliminazione, definite gradualmente ciò che vorreste ottenere.

LE POSSIBILITÀ

Considerate le dimensioni e l'ubicazione del terreno, le vostre risorse finanziarie e valutate di conseguenza le possibilità. Se desiderate un grande lago, ma avete un piccolo giardino e un budget limitato, probabilmente dovrete modificare le vostre aspettative optando per un laghetto di dimensioni ragionevoli.



Anche se fondamentalmente esistono solo due tipi di giardino, formale e informale, esistono molte varianti di questi stili. Per esempio potreste avere un giardino-frutteto informale, oppure un giardino informale selvatico. Lo stesso vale per i giardini formali. Potete avere un giardino classico con la tipica configurazione simmetrica, oppure un giardino giapponese organizzato in modo formale.

Un piccolo giardino formale progettato in modo che le piante possano facilmente essere alternate in base alle stagioni.

Stili di giardino



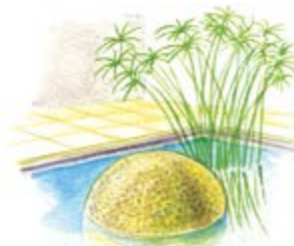
Un patio naturale con meli ed erba di campo.

Informale



Gli spazi selvatici introducono una nuova dimensione e sono perfetti per creare angoli tranquilli e isolati.

Formale



Un singola pietra tonda può attirare l'attenzione.

A tema



Zone coperte di ghiaia sono perfette per un giardino giapponese.

MIGLIORARE E SVILUPPARE

I giardini migliorano con il passare del tempo. Le piante crescono, e se ne possono coltivare di nuove, i manti erbosi possono essere sostituiti da aiuole, e così via.

DIMENSIONI

Le dimensioni del giardino sono relative. Se non apprezzate particolarmente il giardinaggio e volete solo uno spazio per rilassarvi e leggere un libro, 2000 metri quadrati sono un'area molto grande, ma se volete coltivare verdure la stessa superficie può non bastare. Considerate lo spazio come quello di una stanza della casa e sfruttate al massimo le sue caratteristiche.

FORMA

Sfruttando al meglio uno spazio di forma inconsueta (stretto, largo, triangolare, a forma di L e così via) potete realizzare un giardino unico. Sfruttare uno spazio stretto in un angolo può essere difficile, ma quella forma offre la possibilità di creare un giardino davvero inconsueto, che si distingue dagli altri.

PENDENZE ESTREME

Un terreno molto ripido può essere stimolante. Avete tre possibilità. In ordine crescente di fatica e spesa, potete mantenerlo così com'è, costruire impalcati per creare aree pianeggianti o, più difficile, creare una o più terrazze. Se volete realizzare le terrazze mantenendo bassi i costi e senza faticare, l'opzione migliore consiste nel ribassare e modellare il terreno.

ORIENTAMENTO

Uscite in giardino in diversi momenti del giorno e osservate la casa, gli alberi e la posizione del sole.

Dato che non potete spostare la casa, non avete altra scelta che progettare il giardino in modo da sfruttare al meglio ciò di cui disponete in termini di sole, ombra e privacy. Decidete, per esempio, se volete collocare il patio in pieno sole, oppure l'orto in pieno sole, ma non in vista.

TERRENI ESPOSTI

Le comuni piante da giardino non amano il vento. Per creare un giardino in un luogo esposto è fondamentale realizzare tutti i frangivento possibili (muri, siepi, capanne e simili) e coltivare piante resistenti sul lato riparato. Una volta sviluppate le piante, lo spazio da esse delimitato sarà più caldo e protetto da correnti d'aria, adatto per una vasta gamma di piante di media o buona resistenza.



Lista dei desideri

Il semplice fantasticare sulle possibilità costituisce una parte importante del piacere del giardinaggio. Vorrei avere...

- ✿ **Barbecue in muratura** È una buona idea. Bastano un'area per il patio, il barbecue stesso e spazio per sedersi.
- ✿ **Aiuole** Sono come uno schermo cinematografico, le potete riempire di colori sempre in mutamento.
- ✿ **Vasche e mangiatoie per gli uccelli** Un classico. Cosa c'è di meglio, per godersi il giardino in inverno, del guardare gli uccelli mangiare e bagnarsi?
- ✿ **Alberi da frutto** Le mele e le prugne sono buone, ma appena colte dall'albero sono davvero speciali; un dono della natura.
- ✿ **Serra** Se desiderate poter uscire in giardino dall'inizio della primavera fino all'inizio dell'inverno, allora vi occorre una serra.
- ✿ **Giardino di erbe aromatiche** Un patio assolato è bello, ma un patio con erbe aromatiche come timo, salvia e maggiorana è meglio.
- ✿ **Giardino per i bambini** I bambini necessitano di uno spazio in cui giocare. Una struttura su cui arrampicarsi può essere adatta, ma un luogo in cui scavare, piantare una tenda e fare confusione è molto meglio.
- ✿ **Prato** Una zona erbosa è essenziale. La falciatura potrebbe essere un'incombenza fastidiosa, ma il profumo dell'erba appena tagliata e il piacere di sedere sul prato sono esperienze da non perdere.
- ✿ **Capanna di legno** È il sogno più classico. Può diventare qualsiasi cosa: un'officina, una capanna per il weekend, uno spazio per i bambini o un ripostiglio.
- ✿ **Patio** Cosa può esistere di più piacevole, in una domenica di sole, dell'intrattenersi nel patio con amici e familiari? Un buon patio è una scelta da considerare.
- ✿ **Pergola** È un'altra ottima scelta; è utile per fare ombra al patio, coltivare viti e sottrarre allo sguardo eventuali brutture.
- ✿ **Laghetto** L'acqua ha qualità magiche che la rendono piacevole: la vista e il suono dell'acqua in movimento sono affascinanti.
- ✿ **Aiuole rialzate** Non solo rendono il giardinaggio meno faticoso per la schiena, ma sono utili anche per tenere bambini e animali lontani dalle piante.
- ✿ **Chiosco** È un ambiente delizioso per un tè pomeridiano, per leggere un buon libro o per indugiare in contemplazione.
- ✿ **Orto** Questa è l'era dell'orto, se vi piace la verdura fresca e/o desiderate cibi biologici, l'orto è ciò che fa per voi.
- ✿ **Natura** Uccelli, insetti, rane, lucertole e piccoli mammiferi... il giardino selvatico è uno dei grandi piaceri della vita.

Tecniche di progettazione

Questa è la parte divertente. Avete visitato ville ed esposizioni, scattato fotografie, sviluppato una passione per ogni sorta di oggetti, avete osservato, raccolto e annotato fino ad accumulare un'enorme quantità di idee. Quando si realizza un progetto, è utile adottare la regola secondo cui "la forma segue la funzione". Significa che nel progetto finale devono essere bilanciate le esigenze funzionali e le vostre passioni.

PROGETTI VALIDI, PROGETTI SCADENTI

Quando si progetta, si deve partire dall'idea che le strutture devono funzionare: i cancelli devono aprirsi, le sedie devono essere confortevoli, i gradini devono essere sicuri e così via. Se ciò che vi interessa sono il buon gusto e lo stile, affidatevi a forme classiche, sperimentate e sicure. Se scegliete forme innovative e non sperimentate potreste rischiare, a breve termine, che il progetto venga descritto come privo di gusto o di stile, a volte per la semplice ragione che non ha ancora superato la prova del tempo.

ISPIRARSI A UN PROGETTO ESISTENTE

Esiste una linea sottile tra il trarre ispirazione da un progetto e il copiarlo. Se visitate un giardino e ne siete tanto affascinati da crearne uno simile che gli renda omaggio, state traendo ispirazione. Se invece lo riproducete pietra per pietra e fiore per fiore, lo state semplicemente copiando.



Armonia e contrasto

Letteralmente il termine "armonia" indica forme, colori e motivi simili l'uno all'altro e il cui accostamento risulta piacevole. Mattoni rossi, pietre e legno possono essere definiti elementi armonici. Il termine "contrasto" indica forme, motivi e colori dissimili o opposti. La stranezza è che il contrasto – per esempio tra chiaro e scuro, oppure tra ruvido e liscio – può essere piacevole. Per esempio, il marmo lucido può apparire ancora più gradevole se affiancato a un materiale come il legno di quercia grezzo.



Potete utilizzare un disco cromatico come questo per prendere decisioni riguardo l'accostamento di colori.

IDEE ORIGINALI

Utilizzare idee nuove è sempre un bene. Provate a essere originali nelle piccole cose, i dettagli e le grandi idee verranno da sole. L'originalità fine a se stessa, tuttavia, non ha senso. È sempre bene ambire all'originalità, ma se non dovete riuscire non preoccupatevi troppo.

I GIARDINI SI EVOLVONO

L'aspetto meraviglioso dei giardini è il modo in cui si evolvono. Si inizia realizzando delle strutture – sentieri, muri ecc. – e gradualmente, con il crescere delle piante e del loro numero, si scopre quasi inevitabilmente che le strutture vanno modificate.



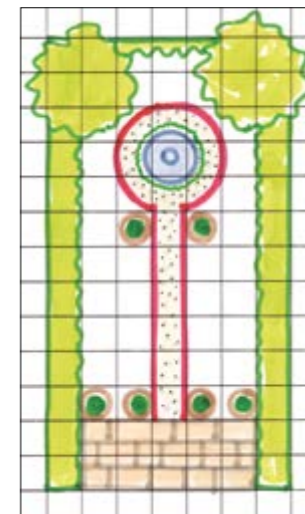
Uno stagno formale allungato collega il patio al resto del giardino. I mattoni di colore naturale e la configurazione simmetrica danno a questo giardino un aspetto classico. Le piante sono meno formali.

ANNOTAZIONI E SCHIZZI

È una buona idea uscire in giardino con pennarelli colorati e un blocco di fogli a quadretti e tracciare degli schizzi. Prendete le misure del giardino, scegliete una scala (per esempio, stabilite che un quadretto equivale a 60 cm) e disegnate il giardino in pianta e in prospettiva, ingrandendo i dettagli dei punti più interessanti (vedi a destra). Disegnate ciò che avete, poi tutte le modifiche che desiderate. Provate a visualizzare l'effetto delle modifiche sull'utilizzo degli spazi. Posizionate degli indicatori in giardino per visualizzare più facilmente le modifiche.



Utilizzate una corda, un tubo flessibile o una catena e dei picchetti per tracciare le forme irregolari.



La vista in pianta (dall'alto) del giardino può essere disegnata in scala su un foglio a quadretti. I colori possono essere d'aiuto.



La vista in prospettiva del giardino è più difficile da disegnare di quella in pianta, ma è il modo migliore per visualizzare il progetto.



Gli elementi principali possono essere disegnati a parte in dettaglio.

Suggerimenti paesaggistici

- ✿ **Lavorate con ciò che avete** Fate del vostro meglio per conservare e utilizzare ciò che avete: alberi, avvallamenti del terreno, elementi come rocce e pozze.
- ✿ **Stabilità del terreno** Siate cauti nell'effettuare grandi modifiche se il terreno è umido o intriso d'acqua, oppure in pendenza. Se avete dei dubbi chiedete consiglio.
- ✿ **La casa deve sembrare tranquilla** Create un ambiente che accolga e contenga la casa, in modo che questa sembri "felice" nella propria posizione.
- ✿ **Il punto di vista migliore** Configurare il giardino in modo che appaia al meglio visto dalla casa. Se il progetto è ben realizzato, anche la casa apparirà al meglio, vista da vari punti del giardino.
- ✿ **Trarre ispirazione dalla natura** Il modo più semplice di procedere consiste nel trarre ispirazione dalla natura: una radura in un bosco, una valle, il fianco di una collina.
- ✿ **Materiali in armonia** Tutti i materiali nuovi hanno un aspetto migliore se sono caratteristici del luogo: mattoni, pietre e legno tipici.
- ✿ **Dimensioni armoniche** Realizzate strutture che siano complementari alla casa, non strutture che la sovrastino.

Suggerimenti per le piante

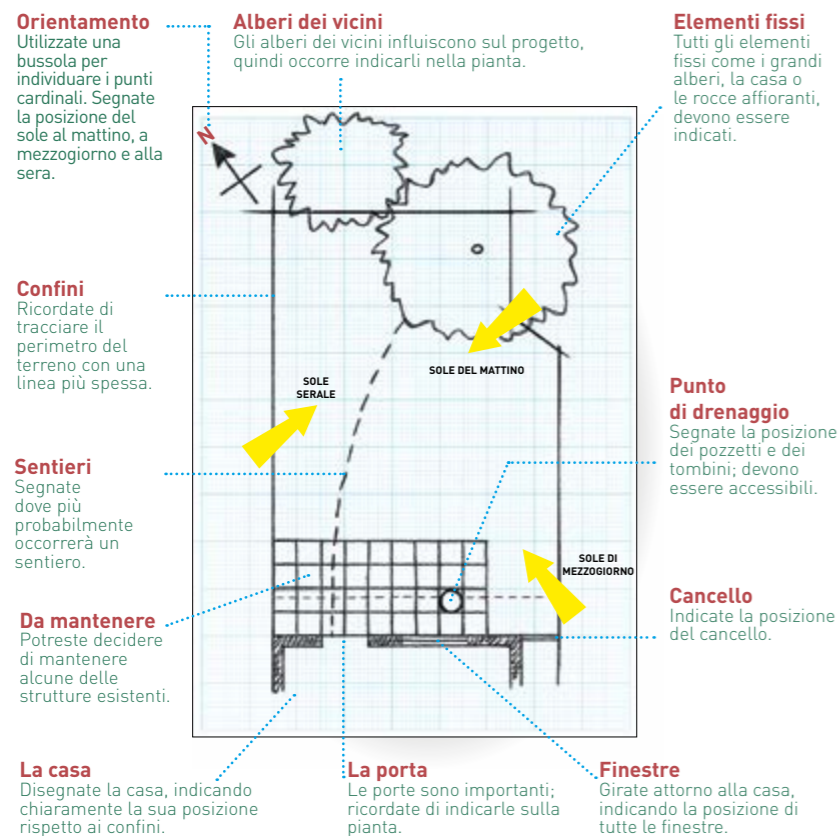
Paragonando la scelta delle piante al dipingere su una tela, possiamo dire che occorre rimandare la messa a dimora delle piante fino a quando non è stata preparata la tela, ovvero la struttura del giardino.

- ✿ **Condizioni climatiche** Le piante devono essere adatte al clima del luogo; non scegliete piante delicate se il terreno è ventoso ed esposto a gelate.
- ✿ **Condizioni del terreno** Le piante devono essere adatte al terreno: non scegliete piante che amano il terreno calcareo se la terra del giardino è argillosa.
- ✿ **Sole e ombra** Osservate il modo in cui la luce solare si muove nel giardino, notate le aree soleggiate e quelle in ombra e posizionate le piante di conseguenza.
- ✿ **Dimensioni** Considerate le dimensioni potenziali delle piante, l'altezza e la larghezza che avranno in futuro. Fate attenzione specialmente ad alcune conifere a crescita rapida.
- ✿ **Stagioni e colori** Utilizzate un'ampia varietà di piante, in modo da avere fogliame, gemme, boccioli e fiori per tutto l'anno.
- ✿ **Piante in vaso** Possono essere acquistate e piantate in tutti i periodi dell'anno.

Progettare su carta

Affinché il progetto proceda senza problemi, pianificate ogni cosa e realizzate dei disegni. La procedura è la seguente: per prima cosa tracciate uno schizzo preliminare, rappresentando il giardino attuale e le sue misure. Quindi trasferite questi dettagli su carta millimetrata per realizzare una pianta (in scala). Ponete poi un foglio di carta millimetrata sopra la pianta e create un "piano generale" del nuovo giardino, tracciando i confini e gli elementi esistenti.

Disegnare la pianta



Gli elementi da indicare nella planimetria del terreno

- ✿ Punti cardinali
- ✿ Sole a mezzogiorno
- ✿ Perimetro del terreno
- ✿ Elementi da mantenere o modificare
- ✿ Casa
- ✿ Grandi alberi
- ✿ Alberi dei vicini
- ✿ Tubature e cavi interrati
- ✿ Porte della casa
- ✿ Finestre della casa
- ✿ Punti di drenaggio
- ✿ Ingresso principale

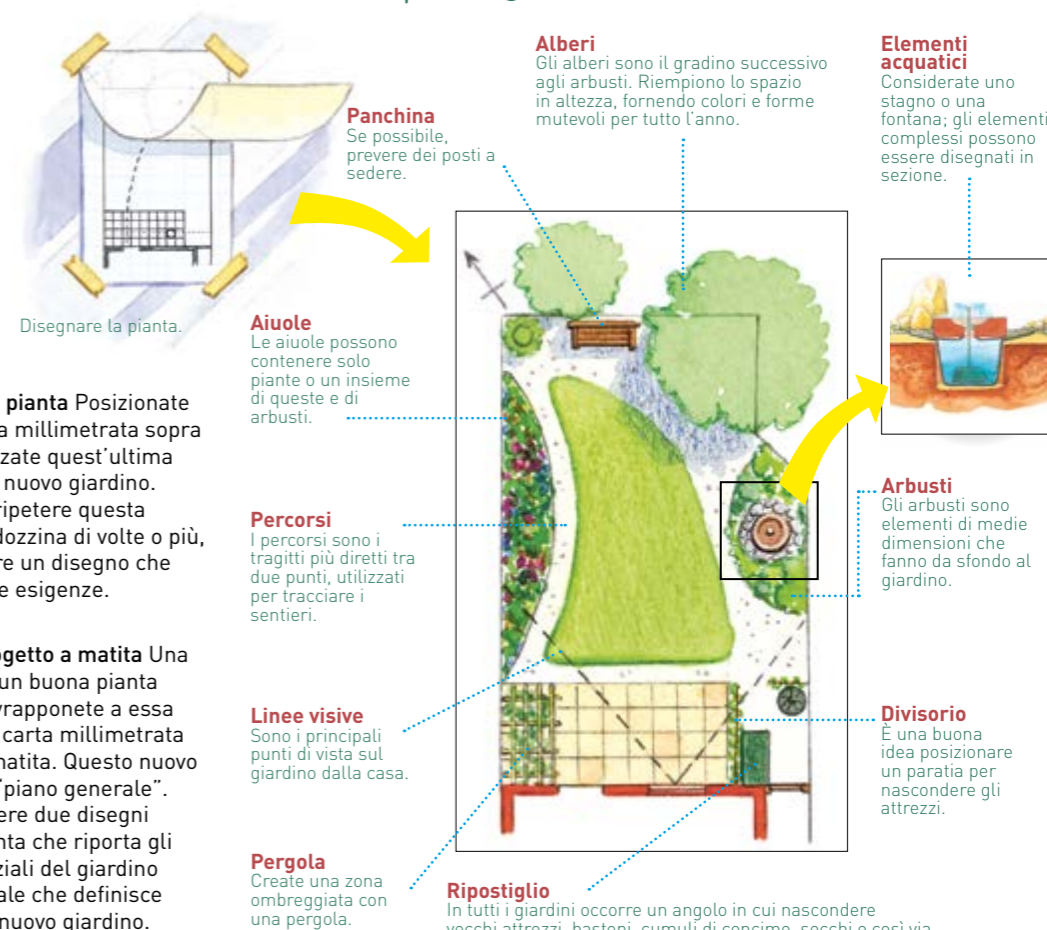
Carta millimetrata Procuratevi un blocco di carta millimetrata, ovvero di sottile carta su cui è stampata una griglia, delle più grandi dimensioni disponibili. Considerate le dimensioni del giardino (supponiamo che sia lungo 30 m e largo 25 m) e decidete la scala da utilizzare su carta. Contate i quadrati sul lato lungo del foglio e dividete per il loro numero la lunghezza del giardino. Arrotondate il risultato. Se quindi il foglio è lungo 100 quadretti, potreste stabilire che ogni quadretto sulla carta equivale a 30 cm nel giardino.

Misurare il giardino Utilizzate un lungo metro a nastro per misurare il giardino. Iniziate misurando la lunghezza. Tracciate questa misura sul lato lungo del foglio. Ripetete la procedura per la larghezza del giardino, riportando la misura sul lato corto del foglio.

Angoli retti a 90° Controllate se gli angoli sono retti misurando le diagonali. Per esempio, se il giardino è quadrato o rettangolare, le sue diagonali dovrebbero avere lunghezze più o meno uguali.

Forme irregolari Potete tracciare una forma irregolare disegnando una linea retta tra due punti fissi, per esempio tra due alberi. Fissate dei punti a intervalli regolari lungo la linea retta e misurate la distanza tra il perimetro della forma irregolare e i punti sulla linea retta.

Creare il piano generale



Disegnare sulla pianta Posizionate un foglio di carta millimetrata sopra la pianta e utilizzate quest'ultima per disegnare il nuovo giardino. Potreste dover ripetere questa procedura una dozzina di volte o più, prima di ottenere un disegno che soddisfi le vostre esigenze.

Disegnare il progetto a matita Una volta realizzata una buona pianta preliminare, sovrapponetevi a essa un altro foglio di carta millimetrata e ricalcatela a matita. Questo nuovo disegno sarà il "piano generale". Ora dovrete avere due disegni completi: la pianta che riporta gli elementi essenziali del giardino e il piano generale che definisce la struttura del nuovo giardino. Fotocopiate il piano generale per averne più copie su carta.

Dettagli a parte Alcuni elementi sono tanto complessi da richiedere disegni a parte. Per mostrare come deve essere costruito un elemento idrico, per esempio, occorrono una vista in pianta, una prospettiva e una in sezione.

Colorare Alcuni realizzano disegni a colori per mostrare come il giardino apparirà in diversi momenti dell'anno. Per creare un disegno a colori sovrapponetevi un foglio di carta bianca al piano generale, appoggiatelo a una finestra e ricalcate il disegno. Colorate il disegno con matite colorate o acquerelli.

Pendenze in sezione

Il modo più semplice per indicare le pendenze consiste nel disegnare una vista in sezione. Tracciate la lunghezza del pendio su un foglio di carta millimetrata e indicate la linea con "alto". Occorre una livella a bolla fissata a un'assicella lunga 2 m. Partendo dalla parte alta del pendio, appoggiate sul terreno un'estremità dell'asta, mantenete orizzontale la livella e misurate la distanza verticale tra l'altra estremità dell'asta e il terreno. Segnate questa misura sul disegno. Continuate fino alla base del pendio.

Percorsi e sentieri

Se sul terreno sono presenti elementi e strutture che non volete modificare, potete scegliere se indicare o meno la posizione dei percorsi e dei sentieri. Se la posizione della porta d'ingresso e del cancello non cambiano, potete stabilire che non cambierà nemmeno il percorso che li collega. Di solito è bene disegnarli.

Delimitare gli spazi

Alla fine potete indossare gli abiti da lavoro e iniziare a tracciare il progetto sul terreno. Dopo avere piantato i picchetti e avere tracciato le linee rette e curve con lo spago, avrete un'immagine d'insieme più chiara. Durante il lavoro dovrete prendere decisioni su come disporre i livelli, dove accumulare la terra, quando iniziare a scavare, quanto spazio riservare all'erba e così via.



Progetto generale

UTILIZZARE IL PROGETTO GENERALE

Dopo aver disegnato la pianta del giardino per visualizzare gli elementi esistenti e averla utilizzata per creare il progetto (pagg. 12-13), fate diverse fotocopie di entrambe le piante e conservate con cura gli originali. Per trasferire i diversi elementi dal progetto al giardino, convertite le misure in scala (per esempio, un quadretto della pianta equivale a 30 cm sul terreno) ed effettuate le misurazioni necessarie. Tracciate le forme utilizzando picchetti e spago, versando sabbia o gesso con una bottiglia o utilizzando vernice spray.

Capanno o chalet

Quando tracciate la forma sul terreno, assicuratevi che tutto attorno vi sia spazio sufficiente per la manutenzione. Visitate il giardino in vari momenti del giorno per farvi un'idea di come apparirà.

Tutte le misure devono essere riferite a uno o più punti fissi, come la casa, il cancello principale e gli alberi. Iniziate tracciando quelli che considerate gli elementi più importanti (per esempio il percorso che attraversa il giardino) e successivamente posizionate gli altri elementi. Convivete per un paio di giorni con lo schema appena delineato, per valutarlo.

Aiuole

Trasferite dal progetto al giardino i bordi irregolari delle aiuole misurando a intervalli regolari la loro distanza dalla recinzione e unendo i punti risultanti.

Laghetto

Indicate il centro del laghetto con un picchetto, poi tracciate i bordi partendo da questo punto. Fate in modo che sia il più grande possibile, perché una volta ultimato apparirà più piccolo.

Percorso

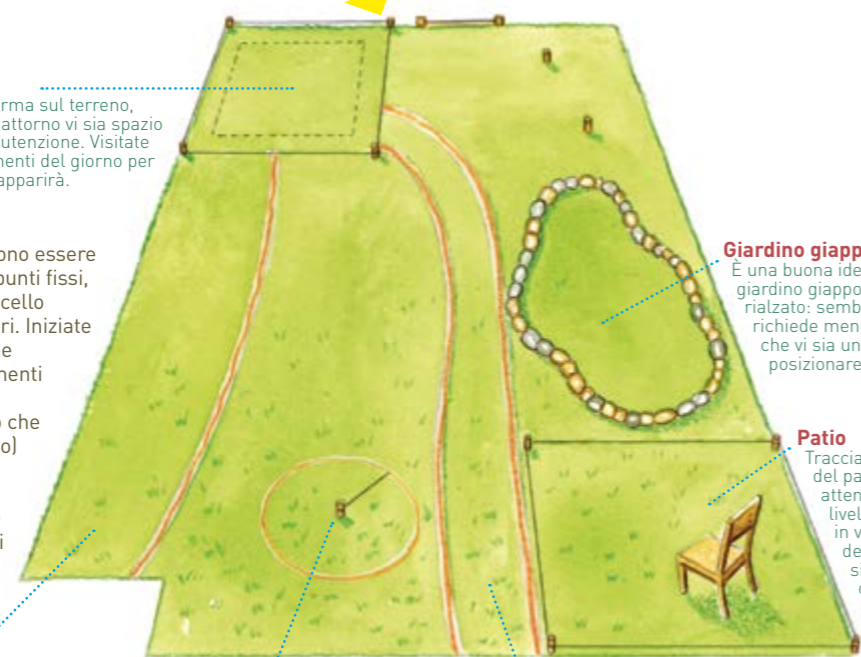
I percorsi sono importanti. Assicuratevi che siano abbastanza larghi da consentire il passaggio di carriole, tosaerba e triciclo dei bimbi. Camminate lungo il percorso e valutatelo per un giorno o due. Siate pronti a modificarlo per adattarlo alle esigenze di tutta la famiglia.

Giardino giapponese

È una buona idea posizionare il giardino giapponese su un terreno rialzato: sembra più naturale e richiede meno pietre. Accertatevi che vi sia un accesso facile per posizionare le pietre.

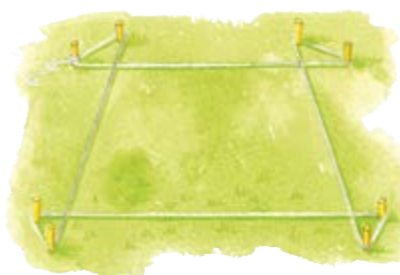
Patio

Tracciate la forma del patio e valutate attentamente come livellarlo. Controllate in vari momenti del giorno se sia soleggiato, ombreggiato o riparato.



Tracciare quadrati e rettangoli

Utilizzate picchetti e spago per fissare la posizione di uno dei lati. Piantate i picchetti successivi per fissare il secondo lato in relazione al primo e così via. Utilizzate un metro per controllare che i lati opposti siano uguali in lunghezza e paralleli. Per ottenere angoli retti, misurate le diagonali ed effettuate piccoli aggiustamenti sui lati fino a quando le diagonali non sono identiche.



Tracciare curve

Tracciate la curva sul terreno utilizzando dei sassi. Allontanatevi, osservate la curva da più punti ed effettuate gli aggiustamenti necessari. Convivete con la curva per un po'. Quando ne siete soddisfatti, ripassatela con sabbia o vernice spray e rimuovete i sassi. Ricordate che le curve ampie e morbide sono generalmente più gradevoli alla vista di quelle strette.



Tracciare cerchi

Tracciate due segni sul terreno, uno per fissare il centro del cerchio, l'altro per indicare il punto della circonferenza che si trova nella posizione più critica. Piantate un picchetto al centro. Annodate un'estremità di uno spago per creare un anello, quindi inserite in esso il picchetto. Create un anello all'altra estremità in modo che si trovi sopra il punto critico della circonferenza. Infilate nell'anello una bottiglia piena di sabbia, lenticchie o riso e utilizzatela per tracciare il cerchio.



Pendenze e avvallamenti

❁ **Valutare la pendenza** Piantate due picchetti, nei punti più alto e più basso, in modo che siano livellati al terreno. Congiungete i due picchetti con una tavola di legno e controllate con una livella a bolla.

❁ **Livellare un pendio** Se il lavoro non vi spaventa, potete accumulare materiale per livellare il terreno verso l'alto oppure scavare per spostare la terra dal punto più alto a quello più basso del pendio.

❁ **Soluzioni facili per i pendii** Incorporate il pendio nel progetto utilizzando gradini, terrazzi e cascate oppure costruite un impalcato sollevato rispetto al pendio.

❁ **Avvallamenti e montagnole** Trasformateli in elementi di design come vasche, stagni e giardini giapponesi, oppure utilizzate la terra delle collinette per riempire gli avvallamenti.

Viottoli e gradini

Molto dipende dal tipo e dalle dimensioni, ma ci vorranno 3-5 giorni per terminare un normale viottolo di mattoni rossi: un giorno per progettarlo e tracciarlo e i rimanenti per togliere il soprassuolo e costruirlo. Un camminamento di legno o un sentiero di ghiaia o di corteccia si può terminare nell'arco di un lungo fine settimana, ma una scalinata in mattoni o pietra può richiedere una settimana o più, a seconda del sottosuolo.



Un semplice sentiero di ghiaia spezzata va bene per questo giardino fiorito in cui i bordi sono addolciti dalle piante.



Questo sentiero, completo di gradini, muri rialzati e altre strutture, è stato progettato per fare un grande effetto.

PROGETTARE I VIOTTOLI

Che viottolo volete? Volete che sia la strada più breve tra due punti, ad esempio tra la cucina e il cumulo di compost, o volete che sia una strada lenta e sinuosa che tocca tutti i punti migliori del giardino? Volete che il viottolo sia semplice e funzionale, solo una striscia di calcestruzzo, o volete che sia decorativo, con tanti colori e materiali diversi?

TIPI DI VIOTTOLI



Lungo i margini di un'aiuola fiorita.



Permette di camminare per il giardino.



Conduce a un particolare elemento.



Le vecchie pietre vanno bene in campagna.



Le pietre irregolari sono adatte a un giardino informale.



I sentieri sinuosi vanno bene per zone formali.



I sentieri di ciottoli sono facili da costruire.



Un tradizionale viottolo a lisca di pesce.

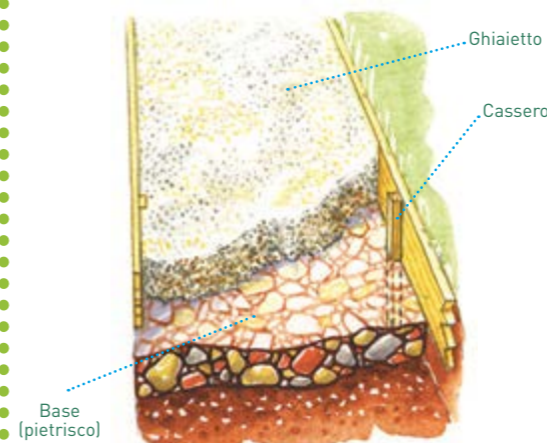


Ghiaia e lavanda si combinano bene.

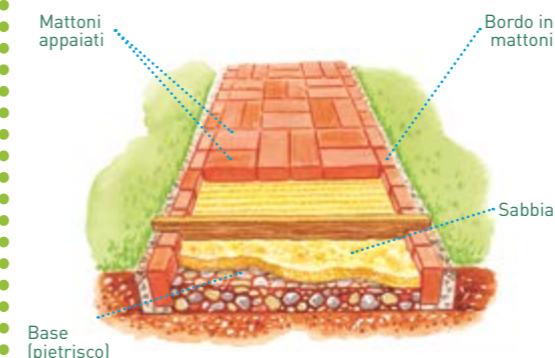


Costruire il viottolo

❖ **Ghiaia** Un sentiero di ghiaia è un piacere: è bello e ha un bel suono. Togliete erba e soprassuolo fino a una profondità di 20 cm, poi stendete uno strato di 10 cm di pietrisco compatto, seguito da uno strato di 10 cm di ghiaietto.



❖ **Costruzione in mattoni** Un sentiero di mattoni rossi è una buona scelta. Togliete erba e soprassuolo fino a una profondità di 20 cm e poi stendete 8 cm di pietrisco compatto, 20 mm di ghiaia compattata, 20 mm di sabbia e 5 mm di sabbia soffice, seguita dai mattoni.



Gradini fatti con traversine ferroviarie di recupero sono eccellenti per un giardino in campagna basato sui materiali naturali.

PROGETTARE I GRADINI

Una struttura funzionale

Se avete un giardino in pendenza, potete camminarvi sperando solo di non scivolare o potete costruire degli scalini. Oltre ad essere una soluzione pratica, i gradini funzionano come impianto decorativo che guida l'occhio da un livello all'altro.

Dei comodi gradini devono avere alzate di circa 15-18 cm, con pedate di 30-40 cm.

Costruzione e materiali

Mentre ci sono molte opzioni – mattoni, pietra, traversine, legno e molte altre ancora – alcuni materiali sono più facili da usare di altri. Per esempio una combinazione di mattoni e pietra è una buona scelta, i mattoni vanno bene per l'alzata e le pietre si possono adattare alla pedata.



Questi gradini sono stati creati con lastre di pietra per le pedate e mattoni per le alzate.



Pergole, archi e graticci

Se vi piace impegnarvi nella falegnameria, vi divertirete a costruire strutture come archi e pergole. Provate a pensare: un po' di lavoro e poi vi gusterete momenti di ozio sotto la vostra bella pergola, con una bibita e un buon libro a portata di mano, il tutto perfettamente incorniciato da grandiosi graticci con piante profumate e spiragli di sole. Pergole, archi e graticci si possono usare per creare strutture istantanee.

PROGETTARE LE PERGOLE

Se volete creare una struttura architettonica istantanea in giardino, un posto per riposare e giocare all'ombra, una struttura di sostegno per i rampicanti e un punto focale, allora una pergola è una scelta interessante. L'impatto visivo di una pergola coperta dal glicine, da una vite o dal caprifoglio può essere sorprendente. Se vi state chiedendo se c'è abbastanza spazio in giardino, una pergola si può adattare alle vostre esigenze. Può essere formata da quattro montanti sormontati da alcuni traversi, abbastanza larga da sedervi, o da una struttura addossata alla casa fatta di pali grezzi, da un camminamento in mattoni e legno che si snoda per la lunghezza del giardino.



Una pergola da addossare alla casa è tradizionale e va molto bene per un patio, soprattutto in un giardino piccolo.



Le pergole con una copertura radiale sono interessanti.



Si possono usare i rampicanti per trasformare una pergola brutta e vecchia.



Una pergola tradizionale coperta da glicini è bella e romantica.



Pergola tipo portico con cortine a griglia.



Questa semplice pergola è stata costruita con pali grezzi.



Una pergola sovraccarica di vite crea una struttura interessante e un'area intima.



Un arco va bene per dare slancio, ma le piante impiegheranno del tempo per crescerci.



Un graticcio coperto da piante va bene se volete intimità.

ARCHI

Gli archi sono funzionali perché danno sostegno alle piante e perché, naturalmente, conferiscono stile: un arco piccolo e ben collocato può attrarre con il suo carattere un po' misterioso, è un passaggio invitante per i vostri piedi, occhi e mente. A livello pratico, un arco di legno su un cancello è davvero un buon metodo per rinforzare i montanti. Dovete avere montanti un po' più alti di una persona e porre loro in cima una traversa tipo pergola. Se avete delle piante per creare un giardino romantico e amate l'idea di tenervi per mano sotto un arco frondoso, allora una siepe ad arco o un tunnel ad arco coperto di rampicanti come il caprifoglio sono una buona scelta.



Questa pergola ad arco è un punto focale.



L'arco coperto di fiori crea uno spazio appartato.



Un arco coperto di rose è perfetto per la campagna.



Si è usato un arco per trasformare questa entrata piatta.



L'arco a graticcio trasforma questa semplice porta.



Graticcio con falsa strombatura



Graticcio con "finestra"



Cortine separate



Sedile incorporato

Archi con le siepi



Si possono aprire archi nelle siepi per creare entrate sorprendenti verso altre parti del giardino. Le forme insolite saranno oggetto di discussione per i visitatori e decoreranno con stile il giardino.

GRATICCI

Mentre, a livello pratico, un graticcio altro non è che una struttura fatta di sottili listelli di legno usata per sostenere le piante – come i graticci isolati, o una recinzione o i graticci fissati ai muri di una casa – un graticcio può anche essere una struttura architettonica imponente e interessante. Nei secoli XVIII e XIX in Europa e soprattutto in Inghilterra rappresentava il sistema preferito per abbellire casa e giardino. Si copriva l'intera superficie della casa con strutture a graticcio; così la casa sembrava delicata, come le decorazioni delle torte nuziali. Ricordando questo, i graticci sono forse una risposta al problema di nascondere un brutto garage o il muro in calcestruzzo dei vicini.



Fissare i graticci

Forate e fissate con delle viti.

Sistematelo in modo che sia distanziato dal muro.



Graticci per rampicanti

Questo grazioso graticcio è tipico delle esili strutture in legno in voga nel XIX secolo presso i giardinieri che cercavano di riprodurre giardini romantici di campagna: una combinazione di giardino francese del Settecento e giardini arcadici.

Giardino acquatico

L'acqua fornisce innumerevoli e interessanti possibilità ai giardinieri. Per i giardini acquatici si possono scegliere i temi urbano moderno, giapponese, lacustre, boschivo, formale, marittimo e molti altri. In alternativa, potete scegliere uno stile ispirato a edifici storici, ai canali, al clima, ai materiali, alle piante o ai colori. Un giardino acquatico, grande o piccolo, vi consentirà inoltre di coltivare alcune piante originali e affascinanti.



Questo stagno formale è stato inserito in un grande patio in mattoni e reso più interessante dalle piante in vaso da cui è contornato.



Se avete un giardino molto grande potete realizzare uno stagno "naturale" contornato da fiori, che attirerà la fauna selvatica.



Le piante sulle sponde aggiungono interesse a questo stagno, grazie all'altezza, ai colori e alla fauna che vi si rifugia.

ESAMINARE IL PROGETTO

Osservando il progetto nella pagina a fronte, potete notare quattro elementi fondamentali: uno stagno, un giardino palustre alimentato dall'acqua piovana uscente dallo stagno, un grande patio con vista sullo stagno e una fontana di tipo formale. L'intera area ha degli alberi come sfondo. Osservate il vostro spazio ed effettuate le modifiche necessarie.

Linee guida per il progetto

- ✿ Un giardino di medie dimensioni, circa 30 x 15 m, è l'ideale.
- ✿ Il patio di mattoni deve sfruttare al meglio il sole, l'ombra e le zone riparate.
- ✿ I sentieri devono essere tanto funzionali quanto decorativi; abbastanza ampi per il passaggio di carriola e tosaerba, e gradevoli alla vista.
- ✿ Lo stagno deve essere il più ampio possibile.
- ✿ Abbondate con le piante, in modo che lo stagno e il giardino palustre sembrino un unico elemento.
- ✿ Il giardino giapponese deve essere rialzato.
- ✿ Introdurre un elemento acquatico formale nel patio.
- ✿ Il patio deve essere adornato da piante rampicanti profumate.
- ✿ Seminate a erba il resto del giardino.
- ✿ Introdurre alberi e arbusti come sfondo.

CONSIDERARE LE IMPLICAZIONI

Valutate l'adeguatezza del progetto al vostro caso. Se volete, potete decidere che lo stagno sia più grande e il patio più piccolo, o che l'intero progetto sia più grande e formale.

VARIANTI DA CONSIDERARE

Se il progetto complessivo vi piace ma non siete convinti del giardino palustre, potete realizzare una cascata tra il laghetto principale e uno secondario. In alternativa, potete realizzare piccoli giardini acquatici indipendenti.

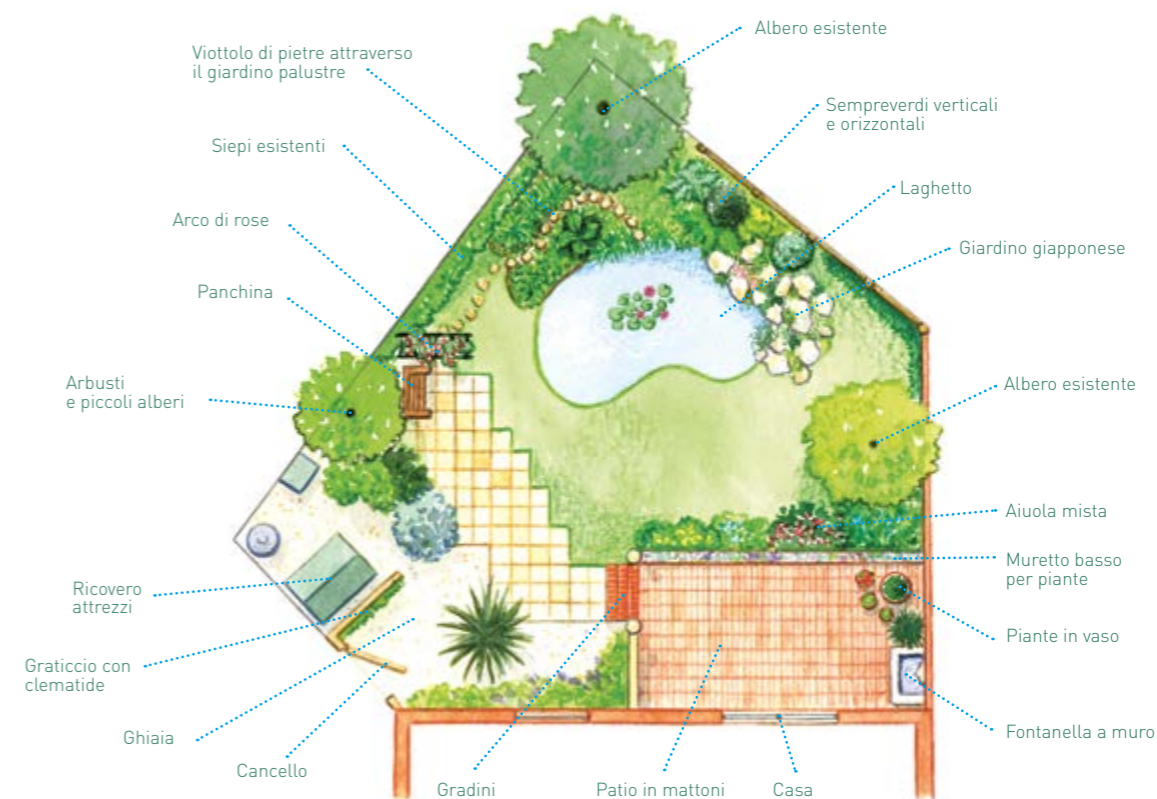


Un piccolo giardino palustre indipendente, con una tubatura per l'acqua che mantiene il terreno sempre umido.



Questa fontana decorata è adatta a un patio tradizionale o a un cortile. Può essere fissata a muri di pietra o mattoni.

COME CREARE UN GIARDINO ACQUATICO

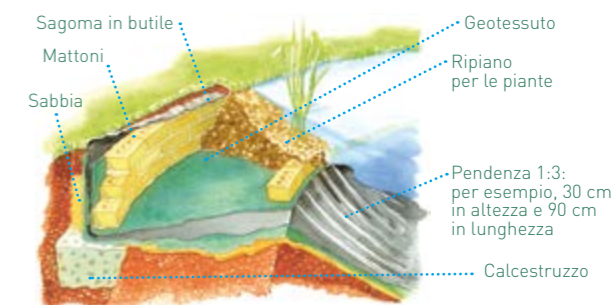


FASI DEL LAVORO

- ✿ Sviluppate il progetto tenendo conto della casa, dei confini, delle strutture inamovibili e degli alberi.
- ✿ Mantenete le piante che avete scelto (lasciatele dove si trovano oppure spostatele in altri punti del giardino) e sbarazzatevi di quelle indesiderate.
- ✿ Scavate per creare lo stagno e il giardino palustre, accantonando il terriccio superficiale. Usate la terra sottostante per l'area del patio.
- ✿ Costruite il patio e le aiuole con muri di contenimento.
- ✿ Costruite la pergola e l'elemento acquatico del patio.
- ✿ Costruite il muretto attorno allo stagno, posate la sagoma in butile e usate i frammenti di butile rimanenti per delimitare il giardino palustre.
- ✿ Usate il terriccio superficiale per modellare le rive e riempire il giardino palustre.
- ✿ Completate il giardino giapponese.

PIANTE

Assicuratevi che le piante esistenti siano vegete. Nel mettere a dimora le piante dello stagno e del giardino palustre, procedete dal centro verso i bordi. Seminate l'erba. Piantate viti, arbusti, alberi e fiori nelle stagioni appropriate.



Vista in sezione di uno stagno, che mostra come gli elementi costruttivi si uniscano per produrre un risultato efficace.

Cura e manutenzione

Oltre alla rimozione di foglie e fango e alla suddivisione delle piante, uno stagno non necessita di altre cure. Dovrete pulirlo circa una volta l'anno.

Giardino di erbe aromatiche

Ve ne sono di molti tipi. Potreste avere un cortile dedicato alla coltivazione delle erbe con un giardino, erbe aromatiche in vasi, erbe come protagoniste intorno a un patio, erbe aromatiche coltivate con gli ortaggi, oppure un giardino d'altri tempi in stile cottage, piantato solo con aromatiche, senza prato, oppure tanti sentieri sinuosi e tante aromatiche coltivate nelle aiuole. Alcuni preferiscono le erbe aromatiche in vaso, collocate proprio all'uscita secondaria della casa.

ESAMINARE IL PROGETTO

In questo progetto, lo spazio – lungo circa 2 m e largo 2,5-2,7 m – è completamente dedicato a un orto di erbe aromatiche: questo significa che tutte le erbe aromatiche sono adatte per la cucina. Ciò che vi serve è un'aiuola, bordata di mattoni rossi, con un muro di mattoni come sfondo, per riparare dal vento.

CONSIDERARE LE IMPLICAZIONI

Dato che i principianti a volte temono di utilizzare erbe inadatte – magari erbe potenzialmente pericolose – il giardino ospita solo erbe da cucina, da usare con sicurezza. Se avete dubbi, chiedete al rivenditore.

VARIANTI DA CONSIDERARE

Si può modificare il progetto per il vostro giardino. Si può restringere in lunghezza, dargli uno schema simmetrico, trasformarlo in un'aiuola rialzata, o collocarvi anche tappeti erbosi e fiori: vi sono infinite possibilità.



Aromatiche sistemate presso il patio, in modo che si possano apprezzare.



Le aromatiche in vaso stanno bene, inoltre si possono collocare nella posizione più pratica.

Linee guida per il progetto

- ✿ Vi occorre uno spazio non più piccolo di 2 m in lunghezza e 2,5 m in larghezza, con un muro come sfondo.
- ✿ Contornate l'aiuola con mattoni.
- ✿ I muri devono essere sul lato freddo e l'aiuola deve essere soleggiata.
- ✿ Collocate le piante in modo che quelle più alte stiano in fondo.

COME CREARE UN GIARDINO DI ERBE AROMATICHE



FASI DEL LAVORO

- ✿ Disegnate il progetto tenendo conto della casa, dei confini, degli scoli, delle strutture inamovibili e degli alberi.
- ✿ Scegliete un'area in pieno sole, con un muro che ripari dal vento.
- ✿ Delineate lo spazio.
- ✿ Scavate l'area fino a una profondità di 30-45 cm.

- ✿ Collocate nel calcestruzzo i mattoni per i bordi.
- ✿ Arricchite il terreno con del compost ben decomposto.

PIANTE

Le piante da vaso si possono piantare in qualsiasi momento. Seminate o piantate le altre piante in primavera. Lavorate a partire dal fondo dell'aiuola. Assicuratevi di poter raggiungere tutte le piante.

Piante rampicanti

Le piante rampicanti si sono talmente evolute che possono arrampicarsi su supporti orizzontali o verticali. Alcune si intrecciano intorno a cavi, aste e piante ospiti, altre ancora producono radici aeree per arrampicarsi su mattoni e pietre, alcune hanno viticci per aggrapparsi a graticci e piante e altre, infine, formano grappoli robusti che permettono loro di aggrapparsi ai supporti.

LE PIANTE RAMPICANTI COME ELEMENTO DECORATIVO

Avete coperto il terreno di arbusti, cespugli, alberi, erba e così via e avete piantato delle siepi sui confini del giardino; cosa potete fare ora? La risposta è creare quella che è stata definita la parte "verticale" del giardino; vi sono piante rampicanti quasi per ogni situazione. Potreste farle arrampicare su brutte strutture che vanno al di là del vostro controllo, come sgradevoli capanni e muri sgretolati, potreste usarle per fare ombra o per creare zone appartate nel vostro giardino, potreste farle arrampicare su strutture come pergole e archi, potreste farle crescere su supporti in vaso, potreste farle inerpicare sugli alberi: vi sono infinite opzioni.

Fiori all'ingresso

Cosa potete fare per un brutto ingresso? Potete costruire un portico in legno, collocare dei graticci e piantarvi dei rampicanti. In un attimo avrete un ingresso importante, un



grande ingresso familiare e invitante, con molte forme, foglie e colori stupendi.

Clematis "Etoile Violette"



Rampicante deciduo con foglie verde scuro e meravigliosi fiori viola, tra fine primavera e metà estate.

Terreno e condizioni: ama terreni ben drenati, in pieno sole, con le radici ben coperte.

Note: una pianta grandiosa da far arrampicare su graticci e pergolati; è apprezzata per i suoi fiori.



Clematis flammula Vitalba piccola



Rampicante robusto con foglie verde scuro, steli viola e fiori a forma di stella, color giallo crema, tra metà estate e metà autunno.

Terreno e condizioni: ama terreni ricchi ben drenati, in pieno sole.

Note: il rampicante perfetto per un padiglione o una pergola; il profumo è favoloso nei caldi pomeriggi d'estate.



Clematis hybrids



Rampicante deciduo con fiori stupendi. A seconda della varietà, fiorisce da inizio a fine estate, con tinte che vanno dal colore pieno a fiori screziati e striati.

Terreno e condizioni: ama terreni ben drenati, neutri o alcalini, in pieno sole, ma con le radici in ombra.

Note: *Clematis* è l'esibizionista del mondo dei rampicanti. Se volete davvero una pianta rampicante, allora gli ibridi di *Clematis* sono una buona scelta.



Fallopia baldschuanica syn. Polygonum baldschuanicum



Rampicante rigoglioso, ha foglie verde pallido e fiori vaporosi color rosa, tra metà estate e metà autunno.

Terreno e condizioni: ama terreni ben drenati, in pieno sole o parziale ombra.

Note: se volete coprire velocemente un edificio o una recinzione sgradevoli, è la soluzione definitiva.



Ipomoea tricolor Fucsia



Annuale semiresistente con foglie leggere e fiori blu, rossi o viola a forma di campana, tra fine estate e inizio autunno. Assomiglia vagamente alla pianta dei fagioli.

Terreno e condizioni: ama i terreni in pieno sole.

Note: una scelta d'altri tempi per giardini tradizionali di campagna, meglio se su tettoie.



Lathyrus odoratus Pisello odoroso



Bel rampicante (ve ne sono molte varietà) che produce fiori profumati simili a farfalle tra metà primavera e metà estate.

Terreno e condizioni: ama terreni ben drenati, in pieno sole.

Note: il pisello odoroso sembra delicato, ma è molto resistente; è perfetto per i principianti. Se state progettando un giardino non ricercato o cercate di abbellire una parete, il pisello odoroso è una scelta interessante.



Altre piante rampicanti

✿ *Campsis x tagliabuana*: robusto con fiori rosso arancio a forma di tromba. Una volta stabilizzatosi, fiorisce tra estate e autunno.

✿ *Lonicera* (Caprifoglio): con ammassi di foglie e fiori giallo crema. Sta meglio se isolata, in un giardino in campagna.

✿ *Parthenocissus tricuspidata* "Veitchii" (Vite vergine di Veitch): arbusto dal fogliame fitto, che diventa rosso viola scuro in autunno. Se volete oscurare un brutto muro, è una buona scelta.

✿ *Tropaeolum majus* (Nasturzio dei giardini): annuale con foglie verdi e fiori arancio simili a papaveri, come il nasturzio comune. Ideale per dare colore.

✿ *Wisteria sinensis* (Glicine comune): robusto con grappoli pendenti di fiori blu viola. Questa pianta impiega molto tempo a stabilizzarsi, ma poi dura a lungo.

