

# EUROPA OCCIDENTALE

Nel XIX secolo l'Europa era la patria della caccia ai fossili, che dava ricchi bottini! I dinosauri più vecchi ritrovati in Europa risalgono al tardo Triassico, ossia a più di 230 milioni di anni fa. Per più di 150 milioni di anni i dinosauri dominarono questo continente, aggirandosi lungo le coste, cacciando, sopravvivendo ed evolvendosi nell'arco dei millenni. Se avessi girato per l'Europa nel Triassico medio avresti visto un ambiente molto diverso da quello che conosciamo oggi, anche se avresti potuto riconoscere alcune piante, come le felci. L'aria sarebbe stata calda e secca, perché le terre d'Europa facevano ancora parte della Pangea e si trovavano vicine all'Equatore. Germania, Francia e la Jurassic Coast del Dorset e Devon, in Inghilterra, sono i posti in cui sono stati scoperti molti dei dinosauri europei e dove le coste sono ancora disseminate di fossili. In Europa sono state effettuate molte scoperte da record, con più di 500 dinosauri ritrovati in una piccola area del Sud della Germania. Le impronte di dinosauro più grandi, lunghe 2 metri, sono state ritrovate nell'Est della Francia. Le coste e i monti d'Europa sono terreni di caccia al dinosauro.

BENVENUTO IN EUROPA OCCIDENTALE



## SITI DI RITROVAMENTO DINOSAURI

- 1 Plateosaurus, Germania
- 2 Lilliensternus, Germania
- 3 Saltopus, Scozia (UK)
- 4 Megalosaurus, Inghilterra (UK)
- 5 Archaeopteryx, Germania
- 6 Juravenator, Germania
- 7 Baryonyx, Inghilterra (UK)
- 8 Eotyrannus, Isola di Wight (UK)
- 9 Iguanodon, Belgio







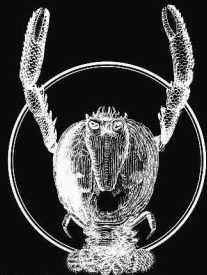
## PIANTE E ANIMALI PREISTORICI

L'Europa Occidentale nel Mesozoico era la terra dell'abbondanza, con ricchi ecosistemi e corsi d'acqua brulicanti di strani pesci, mari dove nuotavano antichi squali e terre su cui vivevano i primi mammiferi, insetti e piante che ancora oggi vediamo intorno a noi. Anche adesso si può andare a caccia di fossili in Europa Occidentale e trovare incredibili tracce di vita primitiva.

**LEGGI** le informazioni su piante e animali dell'Europa Occidentale preistorica, poi torna al PONTE DI OSSERVAZIONE. Cosa vedi attraverso la lente BLU?



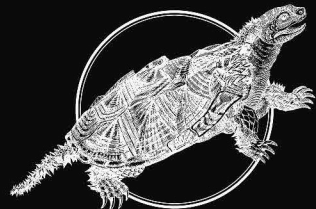
**Ardeosauro** Scoperto nel Sud della Germania, si tratta di una lucertola primitiva antenata del gecko. Aveva la testa piatta e il corpo lungo e snello.



**Erionide** Un granchio dalle lunghe chela pronte a scattare, risale al tardo Giurassico. Ne è stato ritrovato un fossile intatto in Germania.



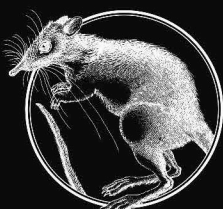
**Quercia** Nel Cretaceo fecero la loro comparsa le latifoglie, come la quercia, che fornivano grandi foglie deliziose e noci ai dinosauri vegetariani.



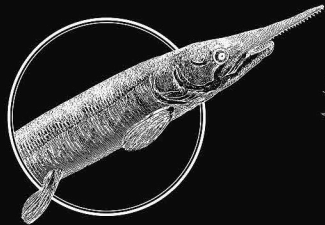
**Proganochelone** Uno dei primi tipi di tartaruga finora trovati, con placche protettive sopra e sotto al corpo e anche sulle zampe.



**Libellula** Questi splendidi insetti esistevano molto prima dei dinosauri e i loro discendenti oggi continuano a sfrecciare sulla superficie degli stagni.



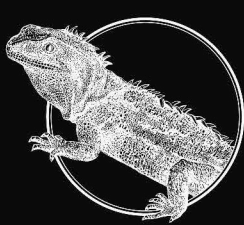
**Leptictidium** Il nome significa "donnola graziosa" in greco antico! Questo mammifero che ricorda il toporagno correva sulle zampe posteriori.



**Aspidorhino** Un pesce con pinne raggiate del Giurassico e del Cretaceo, che aveva denti affilati ed era probabilmente un nuotatore veloce.



**Peonia** Gli eudicotiledoni come la peonia iniziarono a fiorire nel tardo Cretaceo. Fanno parte della famiglia dei girasoli e dei denti di leone.



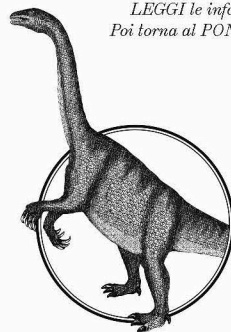
**Planocefalosauro** È stato trovato in Europa e il suo discendente, il tuatara, vive in Nuova Zelanda ancora oggi, 220 milioni di anni dopo.

## DINOSAURI

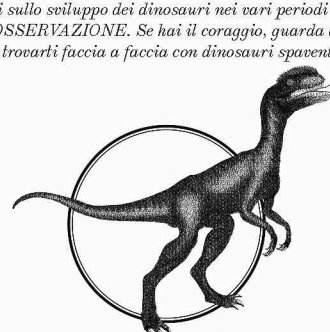
Le ossa di dinosauro sono state studiate per la prima volta dagli scienziati in Europa. Oggi questo continente presenta tante zone di roccia preistorica scoperta, per esempio nel Sud dell'Inghilterra lungo la Jurassic Coast e nel Sud della Germania.

Si fa fatica a immaginarlo, ma i dinosauri vivevano in tutto il continente e si muovevano sulla terra oggi sepolta sotto a paesi e città.

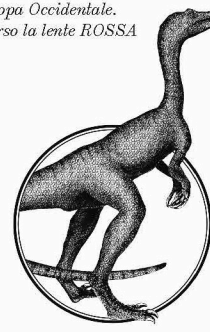
**LEGGI** le informazioni sullo sviluppo dei dinosauri nei vari periodi in Europa Occidentale. Poi torna al PONTE DI OSSERVAZIONE. Se hai il coraggio, guarda attraverso la lente ROSSA per trovarti faccia a faccia con dinosauri sventolosi.



**Plateosaurus, "lucertola larga", 220 maf.** Di questi vegetariani sono stati ritrovati tanti resti fossilizzati insieme, segno che si muovevano in branchi.

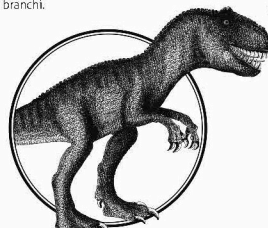


**Liliensternus, da Lilienstern, 205-202 maf.** Questo predatore primitivo, leggero e rapido, aveva due creste osse sul muso e denti affilati.

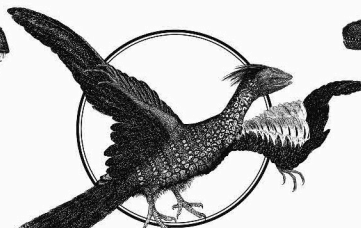


**Saltopus, "piede saltellante", 230 maf.** Questo dinosauro saltellante viveva nell'odierna Scozia ed era uno dei dinosauri carnivori più piccoli

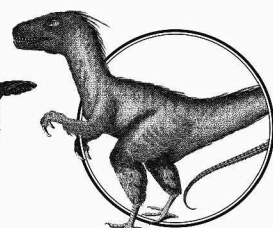
Triassico



**Megalosaurus, "grande rettile", 170 maf.** Questo carnivoro gigantesco, uno dei primi dinosauri scoperti, andava a caccia sulla costa britannica.

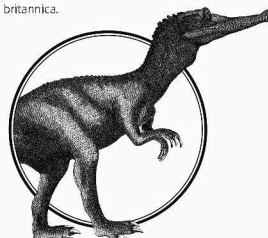


**Archaeopteryx, "ala antica", 147 maf.** Questo predatore piccoletto aveva le ali ma visse 70 milioni prima dell'evoluzione del primo uccello moderno.

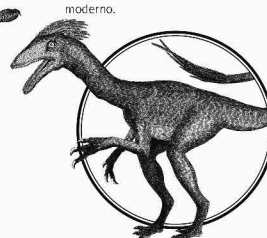


**Juravenator, "cacciatore bavarese", 130 maf.** Un dinosauro carnivoro grande come un pollo, con piume e squame da lucertola.

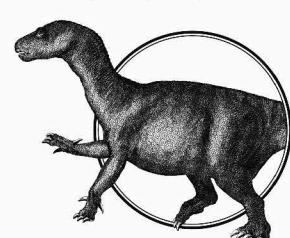
Giurassico



**Baryonyx, "artiglio pesante", 125 maf.** Questo carnivoro lungo 10 metri aveva mascelle potenti come un coccodrillo e si muoveva sulle rive dei fiumi del Surrey, in Inghilterra!



**Eotyrannus, "tiranno dell'alba", 127-121 maf.** Scoperto sulla costa dell'isola di Wight, è un tipo di tirannosauro piccolo e primitivo.



**Iguanodon, "dente di iguana", 140-110 maf.** Questo dinosauro camminava a quattro zampe o eretto, su due. Aveva un grande artiglio sulla zampa per colpire i predatori che si avvicinarono troppo.

Cretaceo