



Renna a dondolo

Modello a pagina 76.

Realizzazione:

Renna

Leggete le istruzioni generali per realizzare figure imbottite a pagina 5. La forma piuttosto complessa delle renne richiede l'impiego di una teletta leggera per rinforzare il tessuto.

Applicate la teletta con il ferro da stiro sul rovescio del tessuto per il corpo della renna, e piegate la stoffa con il diritto rivolto verso l'interno. Tracciate il modello per il corpo e le gambe.

Posizionate un pezzo di tessuto di lino marrone per il corpo (senza teletta) sotto un pezzo di fodera per le orecchie con i due diritti rivolti all'interno e sopra a un pezzo di imbottitura. Tracciate il modello dell'orecchio.

Piegate a metà un pezzo di lino di colore chiaro per i palchi, con il diritto della stoffa rivolto all'interno, e tracciate i palchi. Cucite tutto intorno alle parti ottenute, lasciando aperture dove indicato, vedi figura A.

Ritagliate le parti e praticate un'apertura attraverso uno degli strati di tessuto delle gambe, come mostrato sul modello. Rovesciate le

parti al diritto e stirate. Aggiungete il naso. Riempite il corpo, le gambe e i palchi con l'imbottitura e poi cucite le aperture rimaste. Rimboccate il margine di cucitura alla base delle orecchie e piegatele a metà. Cucite le orecchie sulla testa, vedi figura B. Cucite i palchi dietro la testa e le gambe ben attaccate al corpo. A scopo decorativo, con un filo da ricamo ricamate una croce sulla parte alta di ogni gamba, vedi figura C.

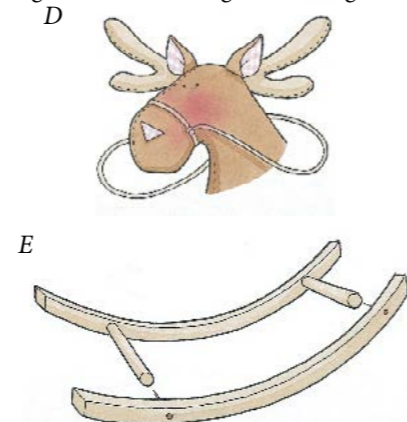
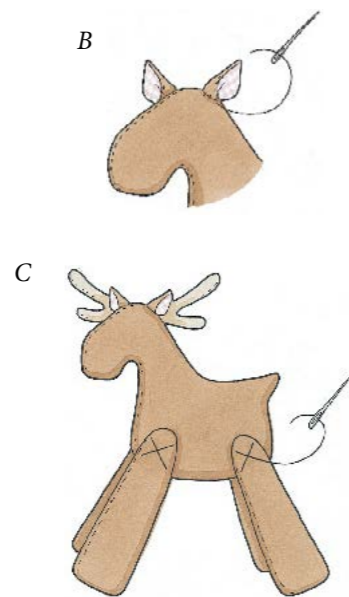
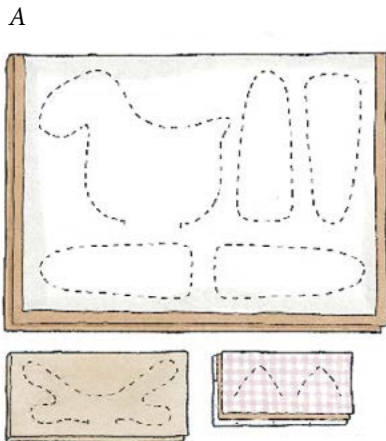
Dipingete il muso come descritto a pagina 6. Legate un pezzo di cordone/spago intorno al muso e attaccate uno spago più lungo su ciascun lato per formare le redini, vedi figura D. Attorcigliate qualche rametto intorno ai palchi e attaccate delle perline, come descritto nel paragrafo *Corone* a pagina 18. Aggiungete un piccolo cuore imbottito, vedi pagina 27.

Guide

Partendo da ciascuna estremità dei due appendiabiti, misurate 4,5 cm verso l'interno e segnate i punti corrispondenti. Con il martello, inserite un chiodino in ogni punto, in modo che la punta del chiodo fuoriesca dal lato opposto dell'appendiabiti. Tagliate due pezzetti di bastoncino lunghi 6 cm e mettete della colla su ciascuna estremità. Applicare i bastoncini sulle punte dei chiodini in modo che il bastoncino e la colla si attacchino all'appendiabiti, vedi figura E. Incollate le gambe sulle guide.

Occorrente:

- lino marrone o tessuto simile e teletta per il corpo
- lino color carne o tessuto simile per i palchi
- tessuto di cotone per il naso e la fodera delle orecchie
- teletta leggera
- imbottitura
- ovatta
- cordoncino o spago per le redini
- rametti, perline rosse e filo metallico sottile per la corona
- piccolo cuore imbottito, vedi pagina 27
- appendiabiti di legno, bastoncino di 5-6 mm di spessore, chiodini, colore e colla per legno per le guide
- fili da ricamo e colori per tessuti per il muso



Queste renne sono state incollate su appendiabiti trasformati in guide per creare il movimento a dondolo. È comunque possibile lasciarle così come sono, senza le guide.





Cuori



Modello a pagina 81.

Occorrente:

- tessuti vari per i cuori
- tessuto non operato per le ali
- ovatta
- teletta leggera
- cordoncino, spago o nastro per appendere

A Natale i cuori non possono mancare.

I cuori grandi con le ali sono decorazioni semplici e graziose, da appendere qua e là a ganci o maniglie delle porte. I cuori di medie dimensioni sono ideali da appendere all'albero di Natale e alle ghirlande. I piccoli cuori si possono utilizzare in mille modi diversi, compresi i portatovaglioli e i nastri da regalo, e si trovano in molte delle figure di questo libro.



Cuori con le ali

Realizzazione:

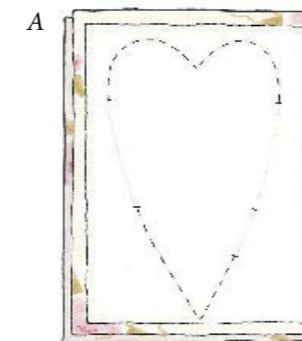
Leggete le istruzioni generali per realizzare figure imbottite a pagina 5.

Se desiderate utilizzare del tessuto leggero per il cuore, rinforzate applicando la teletta con il ferro da stiro sul rovescio della stoffa.

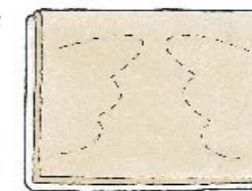
Piegate il tessuto con il diritto

verso l'interno e tracciate il modello del cuore. Segnate le aperture per le ali e per poter rovesciare il cuore al diritto, poi cucite intorno al bordo, vedi figura A. Piegate il tessuto per le ali con il diritto verso l'interno e sotto mettete due strati di ovatta. Tracciate due ali seguendo il modello e cucite tutto intorno, vedi figura B. Ritagliate il cuore e le ali. Rovesciate le ali al diritto

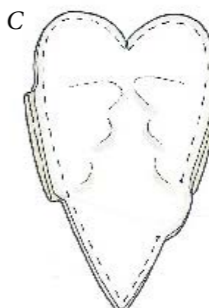
e stiratele. Inseritele nel cuore e cucitele, vedi figura C. Con le forbici eliminate il margine di cucitura rimasto lungo il bordo dove sono attaccate le ali. Rovesciate il cuore al diritto e riempietelo bene con l'imbottitura, seguendo le istruzioni a pagina 6. Con l'ago chiudete l'apertura. Attaccate un nastro o un cordoncino in alto per appendere il cuore, vedi figura D.



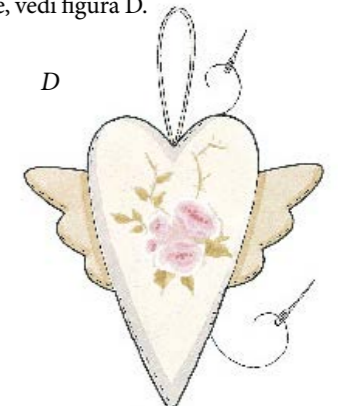
B



C



D





Pupazzi di neve con palle di neve finte



Realizzazione: Decorazione per il centrotavola

Incollate i pupazzi e le palle di neve su una base di legno e dipingete di bianco l'intera decorazione.

Fate le sciarpe come descritto a pagina 15 e annodatele intorno al collo dei pupazzi di neve. Tagliate le calze per i cappelli, rovesciatele e cucite un'estremità prima di rigirarle ancora al diritto. Piegate all'interno il bordo intorno all'apertura del cappello e incollatelo alla figura. Completate i visi come descritto a pagina 6 e incollate i bottoni per i paraorecchie. Praticate dei fori ai lati del pupazzo di neve con un punteruolo o un piccolo cacciavite e incollate le braccia nei fori. Appuntite le estremità dei bastoncini da gelato per formare uno steccato di paletti e dipingeteli con un mix di bianco e blu notte. Incollate lo steccato al bordo della

base. Usate la colla per attaccare la lana di legno, la pala e le stelle e create un effetto ghiaccio come descritto a pagina 7.

Scatole con pupazzo di neve

La testa del pupazzo di neve deve essere proporzionata rispetto alle dimensioni della scatola. Incollate la palla di neve finta per la testa al coperchio e dipingete di bianco la testa e la scatola. Incollate i rametti per le braccia e dipingete delle croci sulla parte anteriore della scatola. Annodate le sciarpe, aggiungete i cappelli, dipingete i visi e create l'effetto ghiaccio come sulla decorazione per il centrotavola. La scatola più grande può essere decorata con un pupazzo di neve circondato da palle di neve. Quella nella fotografia in alto ha una striscia di tessuto intorno alla base.

Occorrente:

Per i pupazzi di neve

- Palle di neve finte: 3,5 cm per le teste, 5 cm e 7 cm per i corpi grossi, 6 cm per i corpi piccoli, 1-3 cm per palle di neve di varie dimensioni
- colore bianco
- calze da bambino fatte a maglia, larghe 4 cm
- rametti per le braccia
- tessuti per le sciarpe
- bottoni per i paraorecchie
- colla
- pennello
- colori per il viso, vedi pagina 6.

Decorazione da centrotavola

- base di legno
- bastoncini da gelato grossi
- colore blu notte
- lana di legno sottile, stelle bianche e una piccola vanga (opzionale)

Scatole

- una serie di piccole scatole di cartone rotonde o quadrate



Coni di carta

Modello a pagina 84.

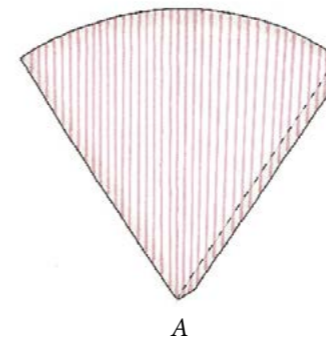
Occorrente:

- cartoncino decorato di dimensioni maggiori di A4
- carta velina e colla
- nastro adesivo e perforatore da ufficio
- nastri piccoli

Realizzazione:

Usate il modello per gli angeli a cono. Il modello deve essere tracciato doppio con la piega al centro. Lasciate un bordino su un lato per incollare, vedi sotto figura A.

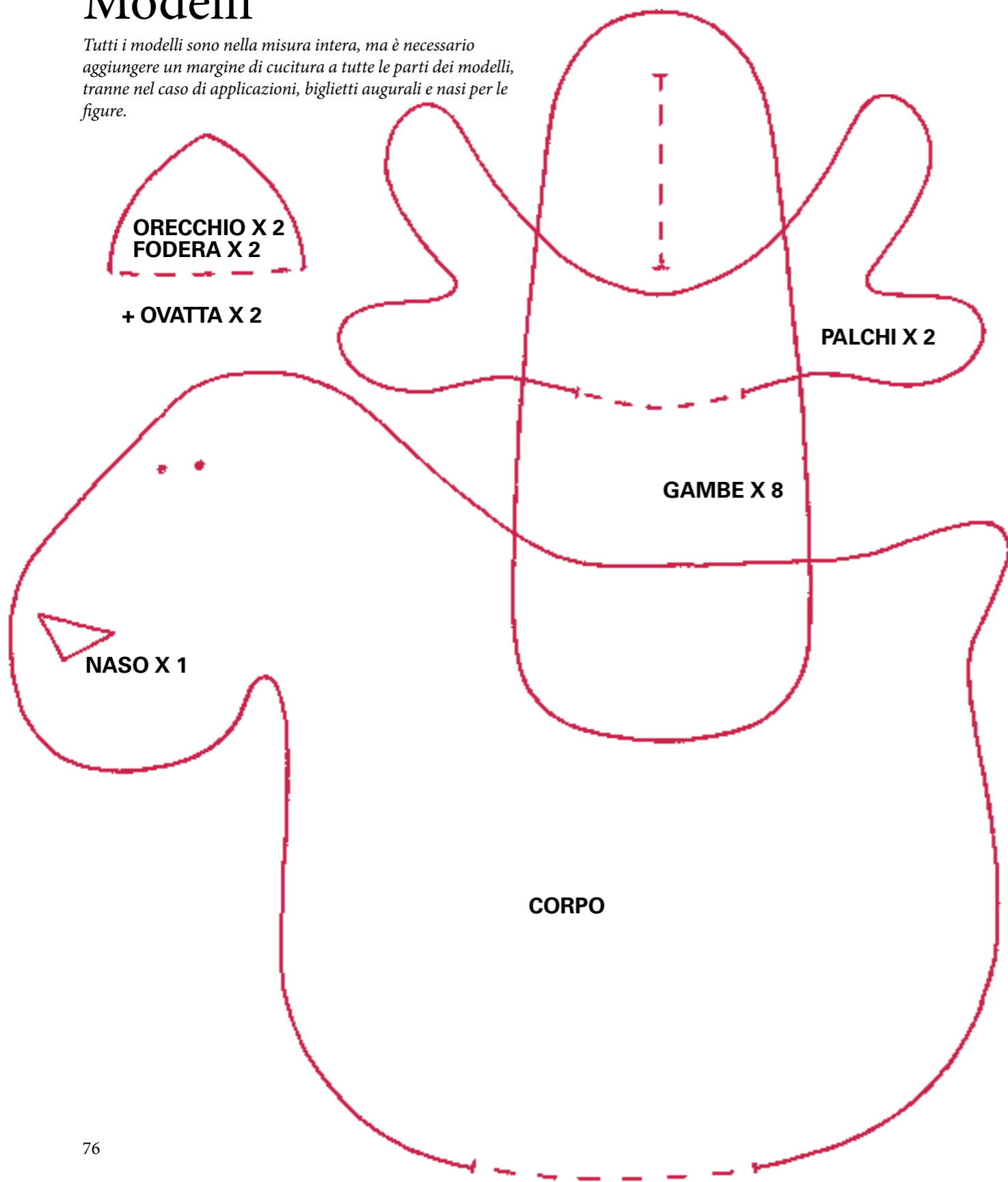
Mettete della colla sul bordino e create un cono. Potrebbe essere necessario applicare del nastro adesivo all'interno per evitare che il cono si disfi. Praticate un foro su entrambi i lati del cono e legate un nastro per appenderlo. Sistemate della carta velina all'interno del cono e riempitelo di dolcetti natalizi.



Modelli

Tutti i modelli sono nella misura intera, ma è necessario aggiungere un margine di cucitura a tutte le parti dei modelli, tranne nel caso di applicazioni, biglietti augurali e nasi per le figure.

RENNA A DONDOLO



BABBO NATALE E ANGELO

