



LA PATENTE DI GUIDA

**MANUALE TEORICO
E QUIZ PER L'ESAME**

**CATEGORIE A e B
E RELATIVE SOTTOCATEGORIE**

a cura di
NANDO MOLINARI

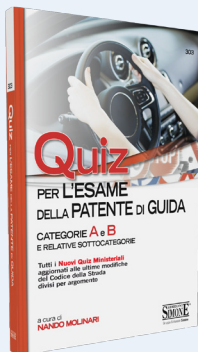
50 anni di editoria al servizio di
studenti, professionisti e concorsisti

EDIZIONI GIURIDICHE
SIMONE[®]
Gruppo Editoriale **Simone**
50° ANNIVERSARIO

TUTTI I DIRITTI RISERVATI

Vietata la riproduzione anche parziale

Tutti i diritti di sfruttamento economico dell'opera appartengono alla Simone s.r.l. (art. 64, D.Lgs. 10-2-2005, n. 30)



Vol. 303

Quiz per la patente di guida

a cura di Nando Molinari

2017 • pp. 320 • € 15,00

Tutti i Nuovi Quiz Ministeriali utilizzati in sede d'esame. La suddivisione dei questionari per argomenti, i correttori e le schede esemplificative agevolano notevolmente la preparazione dei candidati.

Editing a cura di Elvira Giordano

Finito di stampare nel mese di febbraio 2018
dalla Poligrafica Industriale - Via Argine, 1150 - Napoli
per conto della Simone s.r.l. - Via F. Russo, 33/D - 80123 - Napoli

Copertina, grafica e illustrazioni a cura di Giuseppe Ragno

Premessa

Questo volume, aggiornato alle ultime modifiche del Codice della Strada, rappresenta un valido aiuto per quanti devono risolvere i quesiti per il conseguimento della patente di guida. È un utile strumento per raggiungere un grado di preparazione ottimale per superare l'esame della patente delle categorie A e B e relative sottocategorie (A1, A2, B1 e BE). Ogni argomento di questo manuale è commentato **in funzione** delle **risposte esatte** ai relativi quiz, e la terminologia usata è, per quanto possibile, la stessa utilizzata dal Ministero, al fine di consentire al candidato di **"familiarizzare"** con il linguaggio che troverà nelle schede d'esame. Ad ogni capitolo segue una scheda di riepilogo degli argomenti ivi trattati, utile per un veloce ripasso.

Questo testo costituisce il logico completamento del volume *Quiz per la patente di guida* nel quale è possibile trovare tutti i **Nuovi Quiz Ministeriali** utilizzati in sede d'esame.

Capitolo 1: **Classificazione delle strade e dei veicoli. Convivenza civile**

1.1	Denominazioni topografiche stradali.....	Pag.	5
1.2	Classificazione dei veicoli	»	11
	Revisione dei veicoli.....	»	16
1.3	Doveri del conducente nell'uso della strada.....	»	16
1.4	Convivenza civile e uso responsabile della strada	»	17
1.5	Riguardo verso gli utenti deboli della strada	»	18
	<i>Scheda di riepilogo</i>	»	21

Capitolo 2: **Segnali di pericolo, di divieto e di obbligo**

2.1	Segnaletica stradale.....	»	23
2.2	Segnali stradali verticali	»	23
2.3	Segnali verticali di pericolo.....	»	23
2.4	Segnali verticali di divieto.....	»	32
2.5	Segnali verticali di obbligo.....	»	37
	<i>Scheda di riepilogo</i>	»	42

Capitolo 3: **Sosta e precedenza**

3.1	Sosta.....	»	45
3.2	Fermata.....	»	48
3.3	Segnali verticali di sosta, di fermata e di parcheggio	»	49
3.4	Precedenza e relativi segnali verticali	»	52
	Precedenza a destra	»	52
	Precedenza a destra e a sinistra	»	52
	Segnali verticali di precedenza	»	54
	<i>Scheda di riepilogo</i>	»	61

Capitolo 4: **Segnali di indicazione, pannelli integrativi e segnalamento temporaneo**

4.1	Segnali di indicazione	»	65
4.2	Pannelli integrativi	»	75
4.3	Segnali temporanei e di cantiere.....	»	78
	<i>Scheda di riepilogo</i>	»	94

Capitolo 5: **Segnaletica orizzontale. Segnali complementari**

5.1	Segnaletica orizzontale	»	97
	Strisce longitudinali.....	»	97
	Strisce trasversali e altri segni.....	»	101
	Frecce direzionali	»	104
	Iscrizioni e simboli.....	»	105

5.2	Segni sugli ostacoli.....	Pag. 106
5.3	Segnali complementari	» 106
5.4	Altri segnali	» 108
	Segnale di identificazione cavalcavia	» 108
	Pannelli a messaggio variabile.....	» 108
	<i>Scheda di riepilogo</i>	» 110

Capitolo 6: **Segnalazioni degli agenti del traffico. Segnalazioni semaforiche**

6.1	Segnalazioni degli agenti del traffico	» 113
	Agenti preposti al traffico: obblighi del conducente.....	» 113
	Segnaletica manuale.....	» 114
	Uso del fischietto	» 114
6.2	Segnalazioni semaforiche.....	» 115
	Semafori veicolari	» 115
	Semafori veicolari di corsia	» 116
	Semafori gialli lampeggianti.....	» 117
	Semafori speciali	» 117
	Semafori per i veicoli di trasporto pubblico	» 117
	Semafori pedonali	» 118
	Semafori per biciclette	» 118
	Semafori veicolari per corsie reversibili.....	» 118
	<i>Scheda di riepilogo</i>	» 120

Capitolo 7: **Norme sulla velocità. Pericolo e intralcio alla circolazione. Limiti di velocità. Distanza di sicurezza**

7.1	Norme sulla velocità.....	» 123
	Velocità	» 123
7.2	Pericolo e intralcio alla circolazione	» 123
7.3	Limiti di velocità	» 125
	L'arresto del veicolo	» 126
7.4	Distanza di sicurezza.....	» 128
	<i>Scheda di riepilogo</i>	» 130

Capitolo 8: **Posizione dei veicoli sulla carreggiata**

8.1	Norme generali	» 131
8.2	Circolazione per file parallele.....	» 132
8.3	Cambi di direzione.....	» 132
	Cambio di direzione: cambio di corsia	» 132
	Cambio di direzione: svolta a destra	» 133
	Cambio di direzione: svolta a sinistra.....	» 133
	<i>Scheda di riepilogo</i>	» 135

Capitolo 9: **Comportamento agli incroci. Sorpasso**

9.1	Comportamento agli incroci	» 137
9.2	Sorpasso.....	» 138

9.3	Inversione di marcia.....	Pag. 143
	<i>Scheda di riepilogo</i>	» 144

Capitolo 10: **Partenza, arresto. Ingombro della carreggiata e segnalazione di veicolo fermo**

10.1	Partenza, arresto	» 145
	Partenza	» 145
	Arresto	» 145
10.2	Ingombro della carreggiata e segnalazione di veicolo fermo.....	» 146
	<i>Scheda di riepilogo</i>	» 148

Capitolo 11: **Circolazione su autostrade. Traino di veicoli e di rimorchi. Trasporto di persone. Carico dei veicoli**

11.1	Circolazione su autostrada e autostrade extraurbane principali	» 149
11.2	Traino di veicoli	» 152
11.3	Rimorchi	» 152
	Traino di rimorchi.....	» 153
	Organi di traino e freni.....	» 155
	Norme specifiche	» 155
11.4	Trasporto di persone e animali.....	» 156
11.5	Sistemazione del carico sui veicoli.....	» 156
11.6	Pannelli per trasporto	» 157
	Pannelli per trasporto di cose.....	» 157
	Pannelli per trasporto di merci pericolose.....	» 158
	Pannelli per carichi sporgenti.....	» 158
	<i>Scheda di riepilogo</i>	» 159

Capitolo 12: **Dispositivi di equipaggiamento**

12.1	Uso delle luci.....	» 161
	Uso dei dispositivi di illuminazione e segnalazione	» 161
12.2	Spie e simboli	» 163
12.3	Uso dei dispositivi acustici.....	» 166
12.4	Cinture di sicurezza.....	» 167
12.5	Sistemi di ritenuta per bambini	» 170
	Airbag	» 170
12.6	Casco protettivo.....	» 171
	Norme generali	» 171
12.7	Uso di lenti o di determinati apparecchi	» 172
12.8	Abbigliamento di protezione.....	» 172
12.9	Specchi retrovisori.....	» 173
	<i>Scheda di riepilogo</i>	» 174

Capitolo 13: **Documenti di circolazione e di guida**

13.1	Documenti di circolazione.....	» 177
	La carta di circolazione.....	» 177

	Targhe di immatricolazione	Pag. 179
13.2	Patenti di guida.....	» 180
	Patenti speciali.....	» 182
	Limitazioni alla guida.....	» 182
	Durata e conferma della patente di guida	» 183
13.3	Patente a punti.....	» 183
13.4	Sistema sanzionatorio	» 184
	<i>Scheda di riepilogo</i>	» 186

Capitolo 14: **Assicurazione R.C.A. Responsabilità civile e penale**

14.1	Assicurazione R.C.A.	» 187
14.2	Responsabilità civile e penale in caso di incidente stradale	» 188
	<i>Scheda di riepilogo</i>	» 190

Capitolo 15: **Incidenti stradali. Prevenzione e comportamento**

15.1	Cause degli incidenti stradali	» 191
15.2	Uso corretto della strada	» 194
15.3	Comportamento in presenza di cortei.....	» 196
15.4	Comportamento in caso di incidente stradale	» 197
	Consigli e precauzioni di guida	» 198
15.5	Rischi connessi a particolari tipi di veicoli	» 198
	<i>Scheda di riepilogo</i>	» 202

Capitolo 16: **Primo soccorso. Guida in relazione alle qualità e condizioni fisiche e psichiche del conducente**

16.1	Primo soccorso agli infortunati	» 205
	Norme generali	» 205
	Frattura degli arti	» 205
	Trauma alla gabbia toracica	» 205
	Emorragia.....	» 206
	Corpo estraneo in un occhio.....	» 208
	Stato di shock.....	» 208
	Ustioni	» 209
16.2	Guida in relazione alle qualità e condizioni fisiche e psichiche del conducente	» 210
	Assunzione di farmaci	» 210
	Assunzione di alcool	» 210
	Assunzione di droghe.....	» 211
	<i>Scheda di riepilogo</i>	» 212

Capitolo 17: **Limitazione dei consumi e rispetto dell'ambiente**

17.1	Limitazione dei consumi.....	» 213
17.2	Inquinamento atmosferico.....	» 213
17.3	Inquinamento acustico	» 214

17.4	Inquinamento da cattivo smaltimento dei rifiuti	Pag. 215
	<i>Scheda di riepilogo</i>	» 216
Capitolo 18: Elementi costitutivi del veicolo importanti per la sicurezza.		
Stabilità e tenuta di strada del veicolo		
18.1	Elementi del veicolo importanti per la sicurezza	» 217
	Motore	» 217
	Caratteristiche di funzionamento del motore a scoppio	» 218
	Gli organi di scarico	» 222
	Il motore Diesel	» 223
	Organi di trasmissione	» 227
	Organi di frenatura	» 229
	Sistema antibloccaggio ruote (A.B.S.)	» 231
	Sospensioni	» 231
	Ruote	» 233
	Pneumatici invernali	» 236
	Sostituzione di una ruota	» 237
	Sterzo e servosterzo	» 237
	Veicoli a due ruote	» 238
18.2	Stabilità e tenuta di strada del veicolo	» 239
	Aderenza	» 239
	Stabilità e tenuta di strada	» 240
	<i>Scheda di riepilogo</i>	» 241
	<i>Correttore delle Schede di riepilogo</i>	» 242
Appendice A: Esami con procedura informatizzata		» 243
Appendice B: Tabella riepilogativa di alcune infrazioni e relativa detrazione punti (dei conducenti titolari di patente A e B)		» 245

Comportamento agli incroci. Sorpasso

9.1 Comportamento agli incroci

Giungendo in vicinanza di un incrocio si deve:

- **segnalare** per tempo l'intenzione di svoltare e **spostarsi** per tempo sulla corsia destinata alla direzione che si intende prendere;
- **non** impegnare l'incrocio se non si ha la possibilità di proseguire e liberarlo, lasciando liberi gli sbocchi delle strade laterali nel caso di arresto di lunghe file di veicoli;
- usare la **massima prudenza** al fine di evitare incidenti, predisponendosi ad osservare le norme di precedenza (se ad un incrocio giungono contemporaneamente da strade diverse due veicoli, l'obbligo di dare la precedenza spetta, di norma, al conducente del veicolo che arriva da sinistra, anche se **entrambi** hanno l'obbligo di moderare la velocità, per evitare incidenti);
- alla guida di un veicolo a due ruote, incolonnarsi dietro gli altri veicoli in attesa;
- essere prudenti e tolleranti nei confronti di chi, pur non avendo la precedenza, passa ugualmente per primo;
- procedere con prudenza e accortezza, se non si è in grado di capire subito chi ha la precedenza;
- mantenere la massima concentrazione alla guida quando si attraversa un incrocio. Se non si è certi di attraversarlo in tutta sicurezza, è necessario arrestarsi ed aspettare che transitino tutti i veicoli con cui vi possa essere un pericolo di collisione;
- dare la precedenza ai veicoli circolanti su rotaie (tram e treni), salvo diversa segnalazione.

Quando, giunti in prossimità di un incrocio, ci accorgiamo di aver sbagliato la corsia di preselezione:

- non dobbiamo effettuare cambiamenti di corsia, anche per non intralciare i veicoli che seguono;
- non ci arrestiamo bruscamente, né ci fermiamo a chiedere informazioni, per evitare tamponamenti e per non ostacolare il flusso della circolazione;
- seguiamo la direzione consentita, procedendo nel senso voluto dalla segnaletica.

Quando ad un incrocio urbano, al segnale di via libera, il veicolo che precede tardi a riprendere la marcia, è opportuno:

- attendere pazientemente la ripresa della marcia, evitando di suonare con insistenza il clacson (nei centri abitati l'uso del segnalatore acustico per sollecitare il conducente del veicolo che precede a riprendere la marcia quando il semaforo diventa verde **è vietato**);
- non si deve superarlo con manovre pericolose;

- se c'è bisogno ed è possibile farlo senza pericolo, prestare aiuto all'automobilista rimasto fermo.

Negli incroci segnalati con rotatoria:

- in assenza di specifico segnale, vale la regola generale di dare la precedenza a destra;
- in presenza del segnale DARE PRECEDENZA bisogna dare la precedenza ai veicoli provenienti da sinistra. In questo caso la circolazione è disciplinata in modo che i veicoli che stanno per immettersi nella rotatoria (i veicoli in entrata) diano la precedenza a quelli già circolanti nell'anello. In presenza del segnale DARE PRECEDENZA, se occorre arrestarsi, bisogna che ciò avvenga in corrispondenza della striscia trasversale, formata da una serie di triangoli bianchi.

In vicinanza o in corrispondenza degli incroci non è consentito:

- cambiare improvvisamente la direzione di marcia, né procedere a zig zag, anche se le corsie direzionali sono segnate da strisce discontinue (tratteggiate);
- sorpassare (nemmeno una bicicletta) se si deve occupare la corsia opposta di marcia;
- effettuare l'inversione di marcia;
- effettuare la sosta e la fermata, che sono consentite, solo negli incroci urbani, a più di 5 metri dall'incrocio, salvo diversa segnalazione.

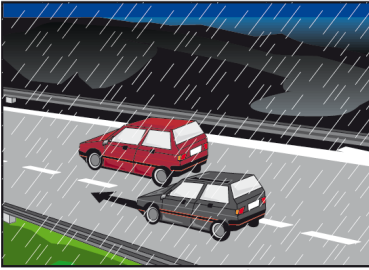
9.2 Sorpasso

Di norma il **sorpasso** si effettua a **sinistra** del veicolo che si intende superare.

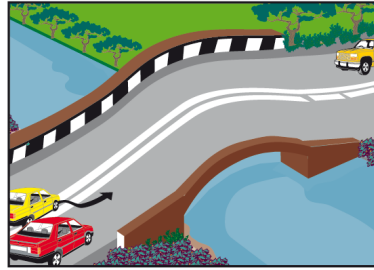
Il conducente intende sorpassare deve assicurarsi che:

- non vi siano segnali che vietino la manovra;
- la manovra possa compiersi senza costituire intralcio;
- la visibilità sia tale da permettere la manovra senza pericolo;
- lo spazio necessario per la manovra sia sufficiente anche in relazione alla **differenza di velocità** tra il proprio veicolo e quello da sorpassare, ovvero che la strada sia abbastanza libera per consentire la completa esecuzione del sorpasso;
- la larghezza della carreggiata consenta la manovra in condizioni di sicurezza;
- il conducente che lo segue sulla stessa carreggiata non abbia iniziato il sorpasso;
- il conducente che lo precede nella stessa corsia non abbia segnalato di voler compiere analoga manovra;
- si disponga di uno spazio visibile sufficiente a completare la manovra in sicurezza, ricordando che lo spazio della manovra **aumenta** in relazione alla **lunghezza** del proprio veicolo e di quello da sorpassare, tenendo conto di eventuali veicoli che provengono dalla direzione opposta.

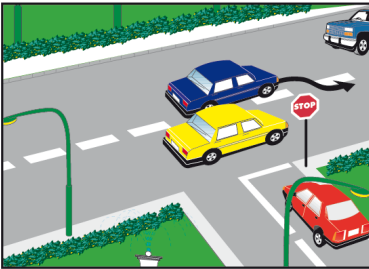
ALCUNI CASI IN CUI È VIETATO IL SORPASSO



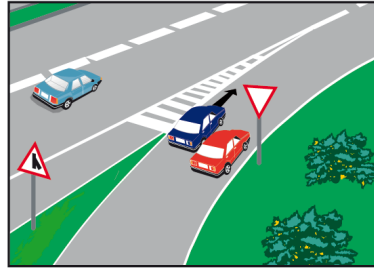
SCARSA VISIBILITÀ



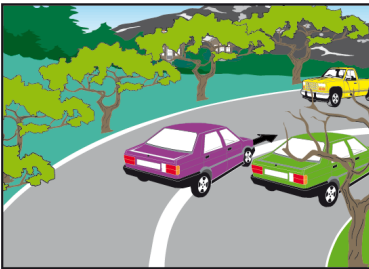
TRATTO ASCENDENTE DI UN DOSSO



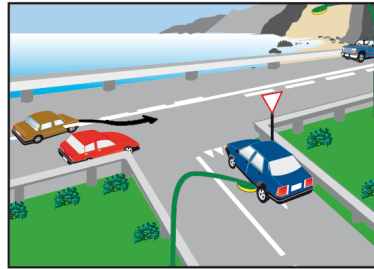
SPAZIO INSUFFICIENTE



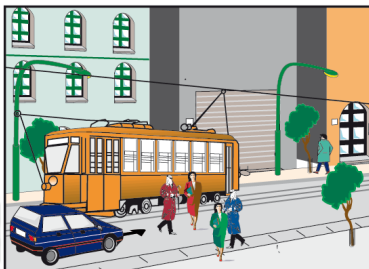
SULLE CORSE DI ACCELERAZIONE E DECELERAZIONE



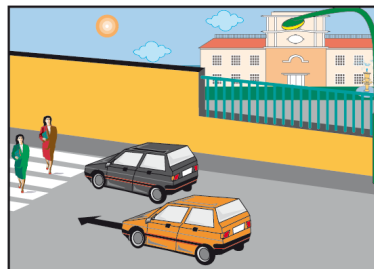
IN CURVA A DUE CORSE E A DOPPIO SENSO



NEGLI INCROCI NON REGOLATI



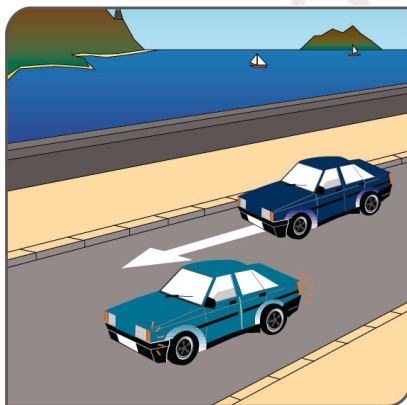
A DESTRA DI UN TRAM FERMO SENZA SALVAGENTE



A UN VEICOLO FERMO PER DARE PRECEDENZA

IL SORPASSO SI PUÒ EFFETTUARE A DESTRA

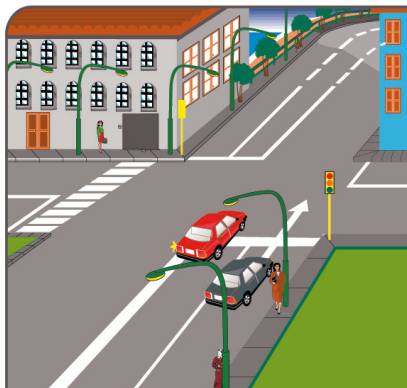
Quando il veicolo che vuol sorpassare, in una carreggiata a senso unico, abbia segnalato che intenda arrestarsi a sinistra



Quando si vuol sorpassare un tram nel caso che alla sua destra vi sia larghezza sufficiente (purchè il tram sia in movimento o sia fermo avanti ad un salvagente)



Quando il conducente che vuol sorpassare abbia segnalato che intende voltare a sinistra



Qualora sussistano queste condizioni, il **conducente deve**:

- prima di iniziare la manovra, azionare l'indicatore di direzione (è consentito, anche non è obbligatorio, segnalare la manovra ai veicoli che precedono lampeggiando con i proiettori abbaglianti oppure azionando il segnalatore acustico dove consentito);
- rispettare la distanza di sicurezza anche quando si inizia la manovra;
- regolare la velocità in relazione a quella del veicolo da sorpassare;
- affiancarsi al veicolo sulla sinistra, tenendo conto dell'ampiezza della carreggiata e della sagoma dei veicoli, tenendo una adeguata **distanza laterale** dal veicolo che si sorpassa;
- effettuare la manovra nel minor tempo possibile;
- dopo aver effettuato la manovra, riportarsi a destra appena possibile (nel più breve tempo possibile), senza costringere i veicoli sorpassati a frenare bruscamente, in pratica evitando di stringere o tagliare la strada al veicolo sorpassato e accertandosi che esso sia ben visibile dallo specchio retrovisore interno.

Il conducente del veicolo che viene sorpassato ha l'obbligo di:

- non gareggiare in velocità con il veicolo sorpassante;
- agevolare la manovra di sorpasso e non **accelerare** (in caso di incidente si può avere una parte di responsabilità, se non si è fatto il possibile per facilitare la manovra di sorpasso);
- tenersi il più possibile vicino al margine destro su strada ad unica corsia per senso di marcia;
- fermarsi appena possibile per far defluire il traffico, se guida un veicolo molto lento.

Una elevata pericolosità del sorpasso è determinata dalla:

- troppo limitata differenza di velocità tra i due veicoli;
- possibilità di urtare altri veicoli che, davanti o dietro, intendono compiere la stessa manovra;
- possibilità di collisione, in fase di avvicinamento, o di affiancamento, con il veicolo da sorpassare;
- possibilità di collisione, in fase di rientro, con il veicolo sorpassato;
- possibilità di urto frontale con un veicolo che provenga in senso contrario;
- ridotta larghezza della carreggiata.

Si ricordi che:

- dopo aver eseguito una prima manovra di sorpasso, in strade ad almeno due corsie per senso di marcia, è possibile eseguirne un'altra senza rientrare a destra, se non si crea intralcio;
- se si viene sorpassati mentre sorraggiunge un veicolo dal senso opposto, occorre spostarsi il più vicino possibile al margine destro della carreggiata;
- lo spazio necessario al sorpasso aumenta se vi è poca differenza di velocità tra i veicoli, se il veicolo da sorpassare accelera, e aumenta anche in relazione alla maggiore lunghezza dei veicoli (sia del veicolo da sorpassare sia del veicolo che sorpassa);
- è consentito sorpassare un'auto della Polizia, se non è in servizio di emergenza e non vi sono altri tipi di impedimenti.

Il sorpasso a destra è consentito quando:

- il veicolo da sorpassare, nelle intersezioni regolate da semaforo, ha indicato di voler svoltare a sinistra ed ha iniziato la manovra;
- il conducente che si vuole sorpassare abbia segnalato che intende svoltare o accostarsi (su strada a senso unico) a sinistra;
- si sorpassa un tram in marcia e la larghezza della carreggiata alla sua destra lo consente.

Qualora il tram o filobus sia fermo in mezzo alla carreggiata per la salita e la discesa dei viaggiatori, il sorpasso a destra è consentito solo se esiste il **salvagente**.

Durante un sorpasso in autostrada, può essere causa di incidente:

- prestare scarsa attenzione ai veicoli che seguono;
- l'insufficiente distanza di sicurezza;
- l'improvviso spostamento sulla corsia di sorpasso di uno dei veicoli che precedono;
- accodarsi ad un veicolo che sta sorpassando;
- un forte vento laterale che compromette la stabilità dei veicoli;
- mantenersi troppo a lungo sulla corsia di sorpasso, che è comunque motivo di intralcio.

È vietato il sorpasso:

- di un veicolo che ne stia sorpassando un altro, se ciò impone di spostarsi sul lato riservato all'altro senso di marcia;
- quando ci sia l'apposito segnale;
- quando il veicolo che precede ha segnalato di voler iniziare il sorpasso;
- quando il veicolo che segue ha già iniziato la manovra di sorpasso;
- nei dossi e nelle curve, su strade a due corsie e a doppio senso di marcia;
- di veicoli fermi o in lento movimento al semaforo o al passaggio a livello o per altre cause di congestione della circolazione, quando a tal fine è necessario spostarsi sul lato riservato all'altro senso di marcia, ovvero bisogna impegnare la semicarreggiata opposta;
- quando non si dispone di spazio libero sufficiente;
- negli incroci non regolati da vigili o semafori;
- nei passaggi a livello senza barriere, salvo che la circolazione sia regolata da semafori;
- di veicoli fermatisi, o che abbiano rallentato, per dare la precedenza ad altri veicoli o per consentire l'attraversamento ai pedoni (anche fuori dagli attraversamenti pedonali);
- quando la visuale non è libera per un tratto sufficiente;
- nelle corsie di accelerazione e di decelerazione;
- quando si deve valicare la striscia longitudinale continua, semplice o doppia;
- in ogni caso di scarsa visibilità;
- accodandosi ad un'ambulanza in servizio di emergenza.

Il sorpasso in prossimità di un incrocio è consentito quando:

- nell'incrocio la circolazione è regolata da semafori o da agenti del traffico;
- il conducente del veicolo che si vuole sorpassare abbia segnalato che intende svoltare a sinistra e abbia iniziato detta manovra;
- il veicolo che si sorpassa è a due ruote non a motore, senza invadere il lato riservato al senso opposto di marcia;
- la strada è a precedenza purché a due carreggiate separate e le corsie siano delimitate dall'apposita segnaletica orizzontale.

Il sorpasso in prossimità di un dosso o di una curva è consentito:

- sulle strade a senso unico;
- sulle strade a due corsie per ogni senso di marcia;
- sulle strade a due carreggiate separate e a due corsie per ogni senso di marcia.

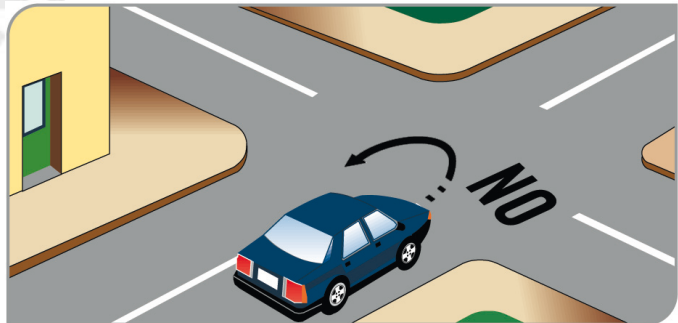
9.3 Inversione di marcia

I conducenti che intendono invertire il senso di marcia devono assicurarsi che la manovra non crei pericolo o intralcio agli altri utenti della strada, azionando con sufficiente anticipo l'indicatore di direzione, che deve restare in funzione durante tutta la manovra.



Il conducente deve dare la precedenza (a destra e a sinistra) ai veicoli che sopraggiungono, e deve rinunciare a compiere la manovra (consentita solo su **strade a doppio senso**) in caso di traffico intenso e continuo, ed in caso di scarsa visibilità.

L'inversione del senso di marcia è inoltre vietata in prossimità ed in corrispondenza degli incroci, delle curve e dei dossi.



SCHEDA DI RIEPILOGO CAPITOLO 9

	1 • Quando, giunti in prossimità di un incrocio, ci accorgiamo di aver sbagliato la corsia di preselezione dobbiamo chiedere consiglio agli agenti del traffico	V F	
	2 • Quando ad un incrocio urbano, al segnale di via libera, il veicolo che precede tarda a riprendere la marcia, è opportuno evitare di suonare il clacson con insistenza e di provocare una situazione di intolleranza negli altri automobilisti	V F	
44		3 • È obbligatorio dare la precedenza a destra e a sinistra in presenza del segnale in figura	V F
	4 • In vicinanza o in corrispondenza degli incroci non è consentito effettuare l'inversione di marcia	V F	
	5 • In un incrocio regolato con circolazione rotatoria, l'obbligo di dare la precedenza può essere imposto ai veicoli che stanno per immettersi	V F	
	6 • Chi intende cambiare corsia deve controllare che la corsia che vuole occupare sia libera davanti per un tratto sufficiente	V F	
	7 • La manovra di sorpasso può, di norma, effettuarsi a destra sulle autostrade	V F	
	8 • Il sorpasso in prossimità di un dosso è consentito sulle carreggiate a senso unico	V F	
	9 • Il conducente del veicolo da sorpassare ha l'obbligo di inserire le marce più basse per facilitare il sorpasso	V F	
	10 • Se si viene sorpassati ed avviene un incidente, si può avere una parte di responsabilità, se non si è fatto il possibile per facilitare la manovra di sorpasso	V F	
	11 • Durante un sorpasso in autostrada, mantenersi troppo a lungo sulla corsia di sorpasso può essere motivo di intralcio	V F	
	12 • Il conducente che intende effettuare l'inversione di marcia su una strada a doppio senso deve rinunciare ad eseguire la manovra, se vi è scarsa visibilità	V F	
	13 • Il conducente che intende effettuare l'inversione di marcia su una strada a doppio senso può compiere la manovra anche in curva, se dà precedenza a tutti i veicoli	V F	
	14 • Il conducente che intende effettuare l'inversione di marcia su una strada a doppio senso deve dare la precedenza ai veicoli che sorraggiungono	V F	
	15 • Fuori dai centri abitati non è consentito effettuare l'inversione di marcia	V F	